



NÄSIJÄRVEN KALASTUSALUE:
NÄSISELÄN, KOLJONSELÄN JA
VANKAVEDEN KALASTUSTIEDUSTELU
2008

Heikki Holsti 2009



SISÄLLYSLUETTELO

1	JOHDANTO	4
1.1	KALASTUSALUEEN TIEDUSTELU.....	4
2	KALASTUSTIEDUSTELU	4
2.1	AINEISTO JA MENETELMÄT	4
2.2	NÄSISELKÄ	8
2.2.1	KALASTUKSEN LUONNE JA MÄÄRÄ	8
2.2.2	KOKONAISSAALIS	9
2.3	KOLJONSELKÄ	10
2.3.1	KALASTUKSEN LUONNE JA MÄÄRÄ	10
2.3.2	KOKONAISSAALIS	11
2.4	VANKAVESI	12
2.4.1	KALASTUKSEN LUONNE JA MÄÄRÄ	12
2.4.2	KOKONAISSAALIS	14
2.5	SELKÄALUEIDEN SAALIIDEN VERTAILU.....	16
2.6	RAPU	18
2.7	KALASTUSHAITAT	19
3	YHTEENVETO	23
	LIITTEET	24

1 JOHDANTO

1.1 KALASTUSALUEEN TIEDUSTELU

Näsijärven kalastusalue tilasi Kokemäenjoen vesistön vesiensuojeluyhdistys ry:ltä Näsijärveä koskevan kalastustiedustelun. Tiedustelun tarkoituksena oli selvittää Näsijärven eri selkääalueiden kalastajamäärät, pyyntimuodot ja saaliit. Tiedustelulla selvitettiin myös ravustuksen määrää sekä kalastusta haittaavia tekijöitä.

Vuotta 2008 koskeva koko Näsijärven kattava kalastustiedustelu on jatkoa vuonna 2002 tehdylle kalastustiedustelulle. Kalastustiedustelujen erityisenä tarkoituksena on selvittää kuhan istutuksissa vuosina 2001–2002 pidetyn tauon vaikutusta kuhasaaliisiin ja siten selvittää kuhan luontaisen lisääntymisen voimakkuus. Tämän raportin tarkoituksena ei ole ottaa kantaa kuhan luontaisen lisääntymisen voimakkuuteen tai siihen miten istutuspaussin on vaikuttanut kuhan kokonaissaaliiseen. Näitä asioita tullaan tarkastelemaan Näsijärven kalastusalueen organisoimassa erillistutkimuksessa.

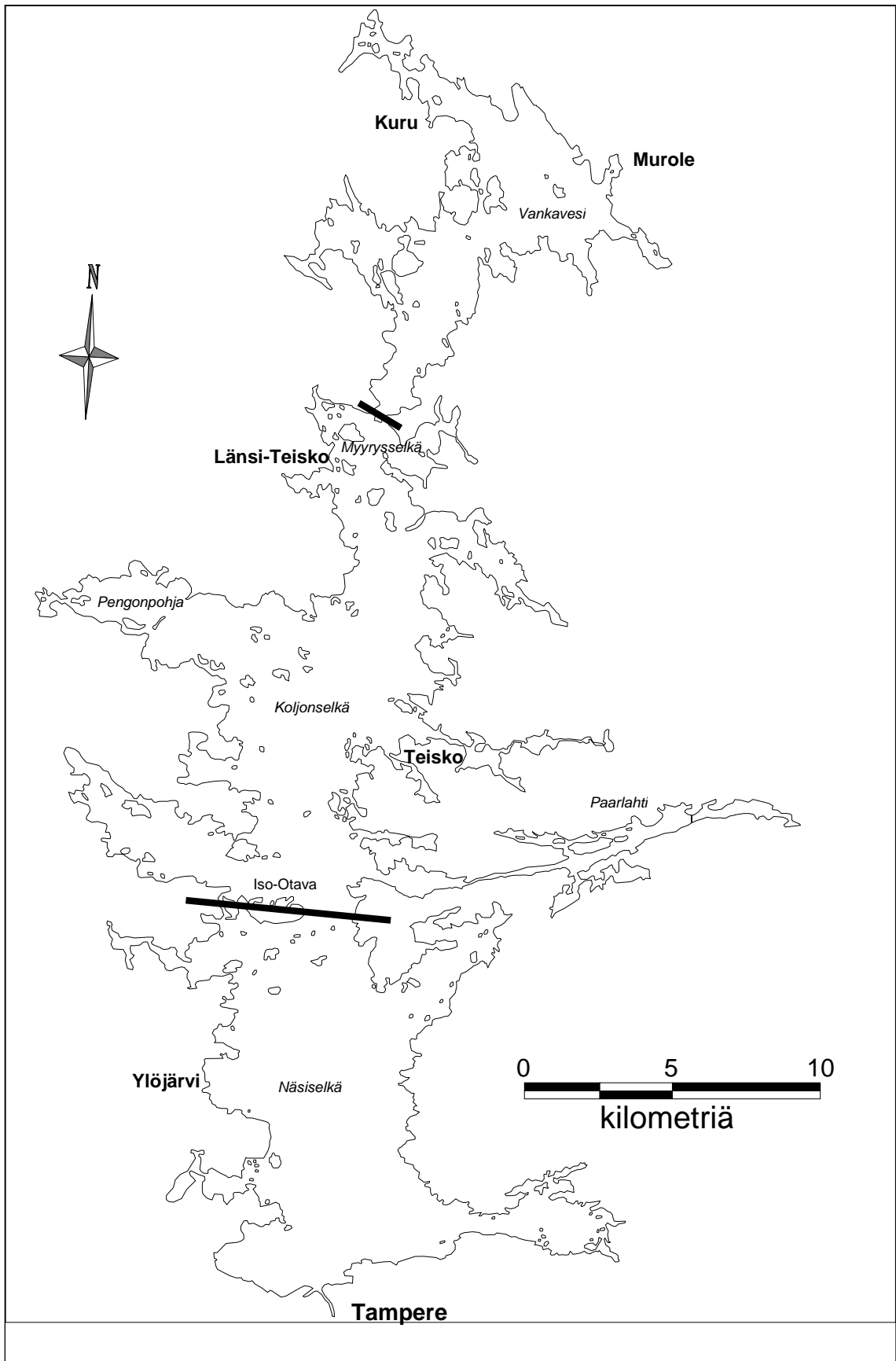
Kalastusalue on kerännyt vuosittain Näsijärveltä saalisnäytteitä kuhasta, joiden avulla tutkitaan luontaisesti lisääntyneiden kuhien määrää ja kasvua. Selkääalueiden kuhakannan tilaa seurataan myös kirjanpitokalastuksella. Vuotta 2008 koskeva Näsijärven kalastustiedustelu antaa myös hyvät lähtökohdat arvioida käynnissä olevan Tammerkosken patokunnostuksen ja siitä johtuvan Näsijärven vedenpinnan alentamisen vaikutuksia kalastukselle sekä kala- ja rapukannoille.

2 KALASTUSTIEDUSTELU

2.1 AINEISTO JA MENETELMÄT

Vuoden 2008 kalastusta koskeva Näsijärven kalastustiedustelu toteutettiin pääpiirteittäin samalla tavalla kuin vuonna 2002. Kalastustiedustelu kohdistettiin kalastusluvan lunastaneille kotitalouksille. Tiedustelun kohdejoukon muodostivat ne, jotka olivat lunastaneet tiedustelualueella sijaitsevien kalastuskuntien tai Tampereen kaupungin vesialueen kalastusluvan tai Näsijärven kalastusalueen vieheluvan eli kalapassin. Kalastuskirjanpitäjät poistettiin perusjoukoista, koska heidän saalistietonsa käsiteltiin erikseen. Tiedustelun ulkopuolelle jäivät valtion vieheluvalla ja yleiskalastusoikeudella kalastaneet henkilöt.

Vuotta 2008 koskeva kalastustiedustelun tiedustelualue kattoi Näsiselän, Koljonselän ja Vankaveden lahtineen, pois lukien Paarlahden. Kurunlahti tiedusteltiin erillisellä kalastustiedustelulla kalastuskuntien lupiin perustuen (Taulukko 2.1). Kurunlahden tiedustelun tulokset yhdistettiin Vankaveden osa-alueen arvoihin. Selkääalueiden jako oli Näsiselän ja Koljonselän erottava Iso-Otava sekä Koljonselän ja Vankaveden erottava Unnekivi (Kuva 2.1). Tarkemmat tiedot selkääalueiden ja tiedusteltujen alueiden pinta-aloista on esitetty taulukossa 2.3.



Kuva 2.1 Vuonna 2008 tiedustellut alueet, Näsiselkä, Koljonselkä ja Vankavesi.

Tiedustelun ulkopuolelle jäi yksityisiä vesialueita ja joidenkin pienempien kalastuskuntien vesiä. Näiden alueiden kalastus ja saaliit arvioitiin tiedustelussa mukana olleiden alueiden perusteella. Näsijärven kalastusalueen viehluvun (passin) lunastaneita pyydettiin ilmoittamaan koko Näsijärven reitillä tapahtunut kalastus aina Vankavedelle asti.

Tiedustelussa käytettiin kolmea kontaktikertaa eli ensimmäisellä yhteydenotolla vastamatta jättäneiden tavoittamiseksi lähetettiin tarvittaessa kaksi vastauskehotusta, joista viimeisen mukaan liitettiin myös uusi tiedustelulomake. Palautukset jaettiin tiedustelualueella kalastaneisiin ja kalastamattomiin sekä tuntemattomiin. Tuntemattomiin luettiin postin tavoittamattomat ja epäselvät vastaukset, ja ne käsiteltiin yhdessä vastaamattomien kanssa. Kalastusalueen viehluvalla kalastaneiden kokonaismäärä jaettiin selkälueittain vastauksissa ilmenevien pääasiallisten kalastuspaikkojen mukaisessa suhteessa.

Kokonaissaalista arvioitaessa oletettiin, että vastaamatta jättäneistä ja muuten tuntemattomista luvan lunastaneista kalasti yhtä suuri osa kuin tiedusteluun vastanneistakin. Samoin oletettiin, että tiedustelun ulkopuolelle jääneellä vesialueella kalastus oli samanlaista kuin tiedustellulla alueella. Alueella toimiville kirjanpitokalastajille ei lähetetty tiedustelulomaketta, vaan heidän saaliinsa lisättiin tiedustelun tulosten perusteella laskettuihin kokonaissaalisarvioihin.

Kalastajia pyydettiin merkitsemään tiedustelukaavakkeeseen (liite 1) pyydysmäärä, kalastusvuorokausien lukumäärä, pääasiallinen kalastuspaikka ja saatu saalis lajeittain ja pyydöksittäin.

Lisäksi kalastajia pyydettiin arvioimaan erilaisten kalastusta haittaavien tekijöiden voimakkuutta. Kalastustiedustelulomakkeessa vastaajia pyydettiin arvioimaan yhdentoista valmiiksi annetun vaihtoehdon haittaavuutta kalastukselle. Kalastushaittavastaukset muutettiin numeroarvoiksi siten, että *ei haittaa* sai arvon 1, *vähäinen haitta* arvon 2, *kohtalainen haitta* arvon 3 ja *huomattava haitta* arvon 4. Vaihtoehto *en osaa sanoa* sai arvon 0. Kunkin haitan suuruutta kuvaamaan laskettiin haitta-aste, mikä oli keskiarvo haittoihin kantaa ottaneiden koodatuista vastausvaihtoehdoista.

Taulukko 2.1. Kurunlahden kalastustiedustelun toteutus. Kurunlahden lupamäärät (N), postitettujen tiedustelulomakkeiden määrä ja vastausaktiivisuus vuonna 2008.

Kalastuskunnat	Lukum.	Perusj. (N)	Otos (n)	Otantasuhde (n/N)
Hyväksytyjä vastauksia	54	83	62	0,75
Kalasti	37			
Ei kalastanut	17			
Postin palauttamattomat	4			
Palauttamatta	8			
Vastaus-%	87,1			
Kalastus-%	68,5			

Taulukko 2.2. Kurunlahden kalastajamääräarvio Kurunlahden kalastustiedustelun perusteella vuonna 2008.

	Kalastaneita ruokakuntia	Kalastaneita henkilöitä/rkk	Kalastaneita henkilöitä
Kurunlahti (1172 ha)			
Kalastuskunta	57,35	1,68	96
	4,9 / 100 ha		8,2 / 100 ha

Taulukko 2.3. Tiedustellun alueen lupamäärät, postitettujen tiedustelulomakkeiden määrä, vastausaktiivisuus ja arvioidut kalastajamäärät Näsijärvellä vuonna 2008.

lupamäärä (luvan lunastaneet kotitaloudet)	N	n
kalastuskunnat (Näsiselkä)	287	233
Tampereen kaupunki (Näsiselkä)	145	90
kalastuskunnat (Koljonselkä)	552	287
kalastuskunnat (Vankavesi, ei Kurunlahtea)	218	109
Kalapassi (Tammerkoski-Muroleen kanava)	616	237
Yhteensä	1818	956
tiedustelulomakkeita postitettu		
kalastuskunnat (Näsiselkä)	326	
Tampereen kaupunki (Näsiselkä)		
kalastuskunnat (Koljonselkä)	323	
kalastuskunnat (Vankavesi)	122	
Kalapassi (Tammerkoski-Muroleen kanava)	239	
Yhteensä	1010	
vastausaktiivisuus %		
kalastuskunnat (Näsiselkä)	78 %	
Tampereen kaupunki (Näsiselkä)		
kalastuskunnat (Koljonselkä)	80 %	
kalastuskunnat (Vankavesi)	84 %	
Kalapassi (Tammerkoski-Muroleen kanava)	60 %	
vastanneista tiedustelualueella kalastaneiden lukumäärä		
kalastuskunnat (Näsiselkä)	178	
Tampereen kaupunki (Näsiselkä)		
kalastuskunnat (Koljonselkä)	178	
kalastuskunnat (Vankavesi)	59	
Kalapassi (Tammerkoski-Muroleen kanava)	130	
Kalastajamääräarvio		
Näsiselkä (9105 ha)	ruokakuntaa	kalastajaa
kalastuskuntien ja Tampereen kaupungin luvilla	427	
Kalapassi	350	
yhteensä	777	1070
kalastajatiheys (kpl/100 ha)	8,5	11,8
Koljonselkä (11064 ha)	ruokakuntaa	kalastajaa
kalastuskuntien luvilla	428	
Kalapassi	175	
yhteensä	603	841
kalastajatiheys (kpl/100 ha)	5,5	7,6
Vankavesi (4716 ha)	ruokakuntaa	kalastajaa
kalastuskuntien luvilla	179	300
Kalapassi	44	
Kurunlahden kal.tiedustelu	58	96
yhteensä	281	396
kalastajatiheys (kpl/100 ha)	6,0	8,4
Näsijärvi, Tammerkosken niska–Muroleen kanava (24885 ha)	ruokakuntaa	kalastajaa
Kalastuskuntien ja Tre-kaupungin luvilla	1034	
Kalapassi	569	
yhteensä	1603	2307
kalastajatiheys (kpl/100 ha)	6,4	9,3

2.2 NÄSISELKÄ

2.2.1 Kalastuksen luonne ja määrä

Kalastustiedustelun perusteella Näsiselällä kalasti vuonna 2008 yhteensä 777 ruokakuntaa, mikä vastaa 1070 kalastajaa. Pinta-ala huomioiden kalastajatiheys oli 8,5 rkk/100 ha (Taulukko 2.3).

Näsiselän suosituimmat pyydykset käytöllä mitattuna olivat vetouistelu (50 %), 40 mm:n tai yli verkot (49,6 %) sekä onki ja pilkki (36,6 %) (Taulukko 2.4). Todellisella käytön määrällä (pyyntiponnistus) tarkastellessa eniten käytetyin pyydystyyppi oli 40 mm:n tai yli verkot, joiden osuus koko kalastuksen pyyntiponnistuksesta muodosti 67,5 % (Taulukko 2.5). Seuraavaksi eniten oli käytetty muikkuverkoja (9,4 %) ja katiskoita (6,1 %). Aktiivisten vapavälineiden, heittovapa, vetouistelu sekä pilkin ja ongen, pyyntiponnistuksen osuus kokonaispyyntiponnistuksesta oli 15,5 %.

Taulukko 2.4. Eri pyydystyyppijä käyttäneiden vastaajien osuus (%) kaikista Näsiselällä kalastaneiden vastaajista vuonna 2008. Sama vastaaja on voinut käyttää useampia pyydystyyppijä, joten prosenttilukujen summa voi olla yli 100 %.

Näsiselkä		
Pyydys	Kpl	%
Muikkuverkot	44	16,8
Verkot 27 - 39 mm	9	3,4
Verkot 40 mm tai yli	130	49,6
Rysät	2	0,8
Katiskat	55	21,0
Pitkäsiimat	2	0,8
Syöttikoukut	9	3,4
Heittovapa	82	31,3
Vetouistelu	131	50,0
Onki ja pilkki	96	36,6
Rapumerta	96	36,6
Muu rapupyydys	2	0,8
Tapauksia 262		

Taulukko 2.5. Pyydystyyppien kokonaispyyntiponnistukset (pyydvrk) Näsiselällä vuonna 2008.

Näsiselkä		Ilman ravustusta	
Pyydys	Pyydysvrk	%	%
Muikkuverkot	11 067	6,8	9,4
Verkot 27 - 39 mm	946	0,6	0,8
Verkot 40 mm tai yli	79 184	48,7	67,5
Rysät	51	0,0	0,0
Katiskat	7 191	4,4	6,1
Pitkäsiimat	57	0,0	0,0
Syöttikoukut	575	0,4	0,5
Heittovapa	3 365	2,1	2,9
Vetouistelu	9 212	5,7	7,9
Onki ja pilkki	5 603	3,4	4,8
Rapumerta	45 405	27,9	
Yhteensä	162 656	100,0	100,0
Vain kalastus	117 251		
Tapauksia 238			

2.2.2 Kokonaissaalis

Vuonna 2008 Näsiselän kokonaissaalis arvio oli n. 27 800 kiloa, josta suurin osa saatiin 40 mm:n tai yli verkoilla (42 %) (Taulukko 2.6). Seuraavaksi eniten saalista saatiin veto-
uistelemalla (19,2 %) ja muikkuverkoilla (13,2 %). Muikkuverkkojen saalis pitää sisältää
sekä muikun että sivusaaliina saadut kalat. Aktiivisten vapapyydysten saalisosuus koko-
naissaaliista oli alueellisessa vertailussa Näsiselällä kaikkein suurin (32 %).

Kun kokonaissaalis suhteutetaan selkääalueen pinta-alaan niin, hehtaarisaaaliiksi muodos-
tuu 3,1 kg/ha. Kalastajaa kohden laskettuna saalista saatiin 35,8 kiloa ruokakuntaa koh-
den. Näsiselän runsaimmat saalislajit olivat kuha (18,7 %), hauki (15,6 %) ja ahven
(15,2 %). Särkikalojen saalisosuus oli 14,6 %

Hieman yli puolet Näsiselän kuhasaaliista saatiin yli 39 mm:n verkoilla (57 %) (Taulukko
2.8). Vetouistelun saalisosuus oli 7,8 %. Näsiselällä vetouistelun saalisosuus oli sekä tai-
menessa (50 %) että järvilohessa (66 %) suurempi kuin yli 39 mm:n verkkojen saa-
lisosuus (taimen 41 % ja järvilohi 26 %).

Taulukko 2.6. Näsiselän kokonaissaalis (kg, %) pyydystyypeittäin vuonna 2008.

Näsiselkä		
Pyydys	kg	%
Muikkuverkot	3 672	13,2
Verkot 27 - 39 mm	981	3,5
Verkot 40 mm tai yli	11 709	42,1
Rysät	18	0,1
Katiskat	1 987	7,1
Pitkäsiimat	5	0,0
Syöttikoukut	554	2,0
Heittovapa	1 064	3,8
Vetouistelu	5 342	19,2
Onki ja pilkki	2 505	9,0
Rapumerta	0	0,0
Yhteensä	27 837	
Tapauksia	236	

Taulukko 2.7. Näsiselän kokonaissaalis (kg, %) sekä alueen pinta-alaan (kg/ha)
ja kalastajamäärään (kg/rkk) suhteutettu saalis vuonna 2008.

Näsiselkä				
Laji	kg	%	kg/ha	kg/rkk
Siika	2 108	7,6	0,2	2,7
Muikku	2 661	9,6	0,3	3,4
Taimen	2 184	7,8	0,2	2,8
Järvilohi	1 595	5,7	0,2	2,1
Nierä	142	0,5	0,0	0,2
Kirjolohi	131	0,5	0,0	0,2
Kuore	1	0,0	0,0	0,0
Hauki	4 348	15,6	0,5	5,6
Salakka	0	0,0	0,0	0,0
Sulkava	144	0,5	0,0	0,2
Lahna	1 748	6,3	0,2	2,3
Pasuri	52	0,2	0,0	0,1
Ruutana	2	0,0	0,0	0,0
Säyne	30	0,1	0,0	0,0
Särki	1 994	7,2	0,2	2,6
Suutari	8	0,0	0,0	0,0
Sorva	85	0,3	0,0	0,1
Toutain	3	0,0	0,0	0,0
Made	1 187	4,3	0,1	1,5
Kuha	5 196	18,7	0,6	6,7
Ahven	4 217	15,2	0,5	5,4
Simppu	1	0,0	0,0	0,0
Kaikki lajit	27 837		3,1	35,8
Särkikalat	4 067	14,6	0,4	5,2
Tapauksia	236			

Taulukko 2.8. Näsiselän tärkeimpien istutuslajien kokonaissaaliit jakaantuminen eri pyydystyyppien kesken vuonna 2008.

Kuha	kg	%	Taimen	kg	%
verkot < 39 mm	31	0,6	verkot < 39 mm	5	0,2
verkot > 39 mm	2962	57,0	verkot > 39 mm	902	41,3
vetouistelu	1965	37,8	vetouistelu	1096	50,2
muu vapapyynti	229	4,4	muu vapapyynti	164	7,5
muu pyynti	9	0,2	muu pyynti	17	0,8
Yhteensä	5196	100,0	Yhteensä	2184	100,0

Siika	kg	%	Järvilohi	kg	%
verkot < 39 mm	14	0,6	verkot < 39 mm	18	1,1
verkot > 39 mm	2072	98,3	verkot > 39 mm	416	26,1
vetouistelu	0	0,0	vetouistelu	1058	66,4
muu vapapyynti	23	1,1	muu vapapyynti	99	6,2
muu pyynti	0	0,0	muu pyynti	4	0,3
Yhteensä	2108	100,0	Yhteensä	1595	100,0

2.3 KOLJONSELKÄ

2.3.1 Kalastuksen luonne ja määrä

Koljonselällä kalasti vuonna 2008 603 ruokakuntaa (841 kalastajaa), mikä oli 217 ruokakuntaa vähemmän kuin edellisellä Näsijärveä koskevalla tiedusteluvuotena (2002). Koljonselän pinta-alaan suhteutettu kalastajatiheys (5,5 rkk/100 ha) oli pienempi kuin Näsiselällä (Taulukko 2.3). Kalastajista 29 prosenttia kalasti Koljonselällä kalapassiluvalla.

Koljonselän suosituimmat pyydykset käytöllä mitattuna olivat 40 mm:n tai yli verkot (64 %), onki ja pilkki (54 %) ja vetouistelu (47 %) (Taulukko 2.9). Koljonselän kokonaispyyntiponnistus vuonna 2008 ravustus mukaan lukien oli 177 110 pyydysvuorokautta. Todellisella käytön määrällä (pyyntiponnistus) tarkastellessa käytetyin pyydystyyppi oli 40 mm:n tai yli verkot, jonka osuus koko kalastuksen pyyntiponnistuksesta muodosti 67 % (Taulukko 2.10). Tämä oli samaa tasoa kuin Näsiselällä. Seuraavaksi eniten käytettiin katiskoita (14 %) ja muikkuverkkoja (7 %). Aktiivisten vapavälineiden, heittovapa, vetouistelu sekä pilkin ja ongen, pyyntiponnistuksen osuus kokonaispyyntiponnistuksesta oli 7 %.

Taulukko 2.9. Eri pyydystyyppien käyttäjien vastaajien osuus (%) kaikista Koljonselän kalastaneiden vastaajista vuonna 2008. Sama vastaaja on voinut käyttää useampia pyydystyyppien, joten prosenttilukujen summa voi olla yli 100 %.

Koljonselkä		
Pyydys	Kpl	%
Muikkuverkot	42	20,7
Verkot 27 - 39 mm	17	8,4
Verkot 40 mm tai yli	130	64,0
Rysät	3	1,5
Katiskat	65	32,0
Pitkäsiimat	1	0,5
Syöttikoukut	6	3,0
Heittovapa	60	29,6
Vetouistelu	95	46,8
Onki ja pilkki	109	53,7
Muu pyydys	1	0,5
Rapumerta	63	31,0
Muu rapupyydys	2	1,0
Tapauksia 203		

Taulukko 2.10. Pyydystyyppien kokonaispyyntiponnistukset (pyydvrk) Koljonselälä vuonna 2008.

Koljonselkä			Ilman ravustusta	
Pyydys	Pyydysvrk	%		%
Muikkuverkot	10 634	6,0		6,9
Verkot 27 - 39 mm	2 811	1,6		1,8
Verkot 40 mm tai yli	103 109	58,2		66,8
Rysät	132	0,1		0,1
Katiskat	21 293	12,0		13,8
Pitkäsiimat	7	0,0		0,0
Syöttikoukut	525	0,3		0,3
Heittovapa	2 580	1,5		1,7
Vetouistelu	5 960	3,4		3,9
Onki ja pilkki	7 360	4,2		4,8
Rapumerta	22 110	12,5		
Muu rapupyydys	590	0,3		
Yhteensä	177 110	100,0		100,0
Vain kalastus	154 410			
Tapauksia 201				

2.3.2 Kokonaissaalis

Vuonna 2008 Koljonselän kokonaissaalisarvio oli n. 35 900 kiloa, mikä noin 21 100 kiloa vähemmän kuin vuonna 2002. Eniten vuonna 2008 saalista Koljonselältä saatiin 40 mm:n tai yli verkoilla (47 %) (Taulukko 2.11). Seuraavaksi eniten saalista saatiin muikkuverkoilla (16 %) ja katiskoilla (14 %). Muikkuverkkojen saalis pitää sisällään sekä muikun että sivusaaliina saadut kalat. Koljonselällä aktiivisten vapapyydysten, heittovapa, vetouistelu sekä ongen ja pilkin, saalisosuus kokonaissaaliista oli 18 %.

Kun kokonaissaalis suhteutetaan selkälueen pinta-alaan niin, hehtaari saaliiksi muodostuu 3,2 kg/ha, mikä on samaa tasoa Näsiselän kanssa (3,1 kg/ha) (Taulukko 2.12). Koljonselällä ruokakuntaa kohden laskettu saalis (59,5 kg/rkk) oli puolestaan selvästi suurempi kuin Näsiselällä (35,8 kg/rkk).

Koljonselän runsaimmat saalislajit olivat hauki (17 %), kuha (16 %), ja ahven (15 %). Särkikalojen saalisosuus oli Koljonselällä alueellisesti kaikkein korkein (22,3 %) (Taulukko 2.12).

Suurin osa Koljonselän kuhasaaliista saatiin yli 39 mm:n verkoilla (72 %) (Taulukko 2.13). Vetouistelulla saatiin 24 % alueen kuhasaaliista. Verkoilla saatiin Koljonselältä suhteessa selvästi enemmän taimenta ja järvilohetta kuin Näsiselältä. Koljonselällä yli 39 mm:n verkosten saalisosuus taimenessa oli 70 % ja järvilohessa 52 %.

Taulukko 2.11. Koljonselän kokonaissaalis (kg, %) pyydystyypeittäin vuonna 2008.

Koljonselkä		
Pyydys	kg	%
Muikkuverkot	5 741	16,0
Verkot 27 - 39 mm	1 049	2,9
Verkot 40 mm tai yli	16 707	46,6
Rysät	372	1,0
Katiskat	4 853	13,5
Pitkäsiimat	11	0,0
Syöttikoukut	524	1,5
Heittovapa	757	2,1
Vetouistelu	3 218	9,0
Onki ja pilkki	2 596	7,2
Muu pyydys	24	0,1
Rapumerta	0	0,0
Yhteensä	35 852	
Tapauksia 201		

Taulukko 2.12. Koljonselän kokonaissaalis (kg, %) sekä alueen pinta-alaan (kg/ha) ja kalastajamäärään (kg/rkk) suhteutettu saalis vuonna 2008.

Koljonselkä				
Laji	kg	%	kg/ha	kg/rkk
Siika	2 528	7,1	0,2	4,2
Muikku	4 145	11,6	0,4	6,9
Taimen	1 910	5,3	0,2	3,2
Järvilohi	786	2,2	0,1	1,3
Nieriä	77	0,2	0,0	0,1
Kirjolohi	490	1,4	0,0	0,8
Kuore	8	0,0	0,0	0,0
Hauki	6 231	17,4	0,6	10,3
Salakka	1	0,0	0,0	0,0
Sulkava	313	0,9	0,0	0,5
Lahna	2 842	7,9	0,3	4,7
Pasuri	203	0,6	0,0	0,3
Ruutana	6	0,0	0,0	0,0
Säyne	227	0,6	0,0	0,4
Särki	3 977	11,1	0,4	6,6
Suutari	10	0,0	0,0	0,0
Sorva	401	1,1	0,0	0,7
Made	858	2,4	0,1	1,4
Kuha	5 580	15,6	0,5	9,3
Ahven	5 258	14,7	0,5	8,7
Simppu	1	0,0	0,0	0,0
Muu	-	-	-	-
Kaikki lajit	35 852		3,2	59,5
Särkikalat	7 981	22,3	0,7	13,2
Tapauksia 201				

Taulukko 2.13. Koljonselän tärkeimpien istutuslajien kokonaissaaliit jakaantuminen eri pyydystyppien kesken vuonna 2008.

Kuha			Taimen		
	kg	%		kg	%
verkot < 39 mm	144	2,6	verkot < 39 mm	48	2,5
verkot > 39 mm	4007	71,8	verkot > 39 mm	1334	69,9
vetouistelu	1334	23,9	vetouistelu	513	26,8
muu vapapyynti	66	1,2	muu vapapyynti	16	0,8
muu pyynti	29	0,5	muu pyynti	0	0,0
Yhteensä	5580	100,0	Yhteensä	1910	100,0

Siika			Järvilohi		
	kg	%		kg	%
verkot < 39 mm	164	6,5	verkot < 39 mm	29	3,7
verkot > 39 mm	2305	91,2	verkot > 39 mm	411	52,3
vetouistelu	39	1,5	vetouistelu	333	42,4
muu vapapyynti	20	0,8	muu vapapyynti	12	1,6
muu pyynti	0	0,0	muu pyynti	0	0,0
Yhteensä	2528	100,0	Yhteensä	786	100

2.4 VANKAVESI

2.4.1 Kalastuksen luonne ja määrä

Vankavedellä kalasti vuonna 2008 yhteensä 281 ruokakuntaa, mikä vastaa 396 kalastajaa. Myös Vankaveden kalastajamäärä laski muiden selkääalueiden tavoin vuoden 2002 kalastajamäärästä (394 rkk). Kun kalastajamäärä suhteutetaan Vankaveden pinta-alaan, niin kalastajatiheydeksi muodostuu 6,0 rkk/100 ha, mikä on korkeampi kuin Koljonselällä,

mutta pienempi kuin Näsiselällä. Vankaveden kalastajista suuri osa (84 %) kalasti jonkin kalastuskunnan luvalla. Kalapassiluvalla kalastaneita oli vain 44 kpl (Taulukko 2.3).

Kalastajamääräarvion lisäksi tiedustelualueella kalastaa pelkästään läänikohtaisen viehekortin lunastaneita ja –yleiskalastusoikeudella onkineita ja pilkkineitä kalastajia, jotka jäivät tiedustelun ulkopuolelle.

Vankaveden suosituin pyyntimenetelmä oli 40 mm:n tai yli verkot, sillä vastaajista 70 % ilmoitti kalastaneensa tällä pyydystyypillä (Taulukko 2.14). Seuraavaksi suosituimmat pyydystyypit olivat vetouistelu (44 %) sekä onki ja pilkki (39 %).

Vuonna 2008 Vankaveden kokonaispyyntiponnistus oli 76 600 pyydysvuorokautta (Taulukko 2.15). Suurin osa kokonaispyyntiponnistuksesta muodostui 40 mm:n tai yli verkkojen pyynnistä (70 %). Seuraavaksi eniten Vankavedellä oli käytetty katiskoita (13 %) ja muikkuverkkoja (9 %). Aktiivisten vapapyyntivälineiden pyyntiponnistuksen osuus oli alueellisessa vertailussa kaikkien alhaisin (6,6 %).

Taulukko 2.14. Eri pyydystyyppejä käyttäneiden vastaajien osuus (%) kaikista Vankavedellä ja Kurunlahdella kalastaneiden vastaajista vuonna 2008. Sama vastaaja on voinut käyttää useampia pyydystyyppejä, joten prosenttilukujen summa voi olla yli 100 %.

Vankavesi	Kalastusalueen tiedustelu		Kurun tiedustelu		Yhteensä	
	Kpl	%	Kpl	%	Kpl	%
Muikkuverkot	16	21,3	12	33,3	28	25,2
Verkot 27 - 39 mm	2	2,7	1	2,8	3	2,7
Verkot 40 mm tai yli	47	62,7	31	86,1	78	70,3
Rysät	1	1,3			1	0,9
Katiskat	29	38,7	13	36,1	42	37,8
Pitkäsiimat	-	-	2	5,6	2	1,8
Syöttikoukut	1	1,3			1	0,9
Heittovapa	15	20,0	13	36,1	28	25,2
Vetouistelu	33	44,0	16	44,4	49	44,1
Onki ja pilkki	25	33,3	18	50,0	43	38,7
Rapumerta	10	13,3	4	11,1	14	12,6
Tapauksia	75		36		111	

Taulukko 2.15. Pyydystyyppien kokonaispyyntiponnistukset (pyydvrk) Vankavedellä ja Kurunlahdella vuonna 2008.

Vankavesi	Kalastusalueen tiedustelu	Kurun tiedustelu	Yhteensä	Ilman ravustusta	
	Pyydysvrk	Pyydysvrk		%	%
Muikkuverkot	4 128	3 031	7 159	9,4	9,4
Verkot 27 - 39 mm	203	30	233	0,3	0,3
Verkot 40 mm tai yli	41 673	11 525	53 198	69,5	70,0
Rysät	250	0	250	0,3	0,3
Katiskat	7 977	2 118	10 095	13,2	13,3
Pitkäsiima	0	66	66	0,1	0,1
Heittovapa	551	276	827	1,1	1,1
Vetouistelu	1 260	343	1 603	2,1	2,1
Onki ja pilkki	1 615	986	2 601	3,4	3,4
Rapumerta	416	100	516	0,7	
Yhteensä	58 075	18 475	76 550		100,0
Vain kalastus	57 658	18 375	76 033		
Tapauksia	66	36			

2.4.2 Kokonaissaalis

Vankaveden kokonaissaalis arvio vuonna 2008 oli n. 19 700 kiloa. Kun kokonaissaalis suhteutetaan selkääalueen pinta-alaan niin, hehtaarisaaaliiksi muodostuu 4,2 kg/ha, mikä on alueittaisessa vertailussa kaikkein korkein. Myös ruokakuntaa kohden laskettu saalis (70 kg/rkk) oli kaikkein korkein Vankavedellä (Taulukko 2.17).

Eniten vuonna 2008 saalista Vankavedeltä saatiin 40 mm:n tai yli verkoilla (54 %) (Taulukko 2.16). Seuraavaksi eniten saalista saatiin katiskoilla (13 %) ja muikkuverkoilla (9 %). Aktiivisten vapapyydysten, heittovapa, vetouistelu sekä ongen ja pilkin, saalisosuus oli Vankavedellä 22 %.

Lähes neljäsos Vankaveden kokonaissaaliista muodostui kuhasta (24 %) (Taulukko 2.17). Seuraavaksi runsaimmat saalislajit olivat hauki 22 prosentin saalisosuudella. Ahventa saatiin kolmanneksi eniten (19 %). Särkikalojen saalisosuus koko Vankaveden kokonaissaaliista oli 17 %.

Vankavedellä verkkojen saalisosuus tärkeimmissä istutuslajeissa oli korostunut. Yli 39 mm:n verkoilla saatiin 73 % alueen kuhasaaliista (Taulukko 2.18). Tämän kokoluokan verkoilla saatiin Vankaveden taimensaaliista 80 % ja järvilohisaaliista peräti 98 %. On tosin huomioitava että Vankaveden taimenen (279 kg) ja järvilohen (86 kg) kokonaissaaliit ovat varsin pieniä muihin selkääalueisiin verrattuna.

Taulukko 2.16. Vankaveden ja Kurunlahden kokonaissaaliit (kg, %) pyydystyypeittäin vuonna 2008.

Vankavesi	Näsijärven tiedustelu		Kurunlahden tiedustelu		Yhteensä	
	kg	%	kg	%	kg	%
Muikkuverkot	1 004	7,2	837	14,7	1 841	9,4
Verkot 27 - 39 mm	39	0,3	3	0,0	41	0,2
Verkot 40 mm tai yli	7 740	55,4	2 964	52,0	10 704	54,4
Rysät	203	1,5			203	1,0
Katiskat	1 824	13,1	717	12,6	2 541	12,9
Pitkäsiimat			35	0,6	35	0,2
Syöttikoukut	9	0,1			9	0,0
Heittovapa	367	2,6	111	1,9	478	2,4
Vetouistelu	1 588	11,4	301	5,3	1 889	9,6
Onki ja pilkki	1 192	8,5	726	12,8	1 919	9,8
Yhteensä	13 965	100,0	5 695	100,0	19 660	100,0
Tapauksia	66	37			103	

Taulukko 2.17. Vankaveden ja Kurunlahden kokonaissaaliit (kg, %) sekä alueen pinta-alaan (kg/ha) ja kalastajamäärään (kg/rkk) suhteutettu saalis vuonna 2008.

Vankavesi	Näsijärven tiedustelu	Kurunlahden tiedustelu	Yhteensä			
Laji	kg	kg	kg	%	kg/ha	kg/rkk
Siika	583	271	854	4,3	0,18	3,0
Muikku	969	599	1 568	8,0	0,33	5,6
Harjus	3		3	0,0	0,00	0,0
Taimen	198	81	279	1,4	0,06	1,0
Järviлоhi	60	26	86	0,4	0,02	0,3
Nieriä	9		9	0,0	0,00	0,0
Kirjolohi	23	29	53	0,3	0,01	0,2
Kuore	119	2	120	0,6	0,03	0,4
Hauki	3 172	1 062	4 234	21,5	0,90	15,1
Sulkava	111	29	140	0,7	0,03	0,5
Lahna	1 277	424	1 701	8,7	0,36	6,1
Pasuri	75	22	97	0,5	0,02	0,3
Säyne	158	34	191	1,0	0,04	0,7
Särki	817	385	1 202	6,1	0,25	4,3
Sorva	13	22	34	0,2	0,01	0,1
Toutain		3	3	0,0	0,00	0,0
Ankerias	5	14	19	0,1	0,00	0,1
Made	506	213	719	3,7	0,15	2,6
Kuha	3 331	1 365	4 697	23,9	1,00	16,7
Ahven	2 536	1 114	3 650	18,6	0,77	13,0
Kiiski		1	1	0,0	0,00	0,0
Kaikki lajit	13 965	5 695	19 660	100,0	4,2	70,0
Särkikalat	2 449	918	3 368	17		
Tapauksia	66	37	103			

Taulukko 2.18. Vankaveden (+ Kurunlahti) tärkeimpien istutuslajien kokonaissaaliit jakaantuminen eri pyydystyyppien kesken vuonna 2008.

Kuha	kg	%
verkot < 39 mm	15	0,3
verkot > 39 mm	3433	73,1
vetouistelu	899	19,1
muu vapapyynti	181	3,9
muu pyynti	169	3,6
Yhteensä	4697	100,0

Siika	kg	%
verkot < 39 mm	8	0,9
verkot > 39 mm	839	98,3
vetouistelu	0	0,0
muu vapapyynti	7	0,8
muu pyynti	0	0,0
Yhteensä	854	100,0

Taimen	kg	%
verkot < 39 mm	11	3,9
verkot > 39 mm	223	79,9
vetouistelu	37	13,4
muu vapapyynti	8	2,7
muu pyynti	0	0,0
Yhteensä	279	100,0

Järviлоhi	kg	%
verkot < 39 mm	0	0,0
verkot > 39 mm	85	98,3
vetouistelu	0	0,0
muu vapapyynti	0	0,0
muu pyynti	2	1,7
Yhteensä	86	100,0

2.5 SELKÄALUEIDEN SAALIIDEN VERTAILU

Näsijärven kalastajamäärä oli vuonna 2008 (1 661 rkk) selvästi alhaisempi kuin vuonna 2002 (2 192 rkk), jolloin tiedustelu tehtiin edellisen kerran (Taulukko 2.19 ja Taulukko 2.20). Kalastaneiden ruokakuntien määrä laski näin ollen 24 prosentilla. Kalastajamäärän vähentyminen vaikutti suoraan sekä Näsijärven kokonaispyyntiponnistukseen että kokonaissaalisarvioon. Kalastuksen (ravustus ei mukana) kokonaispyyntiponnistus laski vuoden 2002 n. 528 600 pyydysvuorokaudesta 347 700 pyydysvuotokauteen (-34 %). Järven kokonaissaalis laski puolestaan 44 prosentilla (147 655 kg → 83 349 kg).

Selkääalueiden kalastuspainetta voidaan verrata kun kalastuksen kokonaispyyntiponnistus suhteutetaan selkääalueen pinta-alaan. Tämä pyyntirasitus oli Vankavedellä kaikkein korkein 16,1 pyydvrk/ha. Näsiselällä (12,8 pyydvrk/ha) ja Koljonselällä (13,9 pyydvrk/ha) pyyntirasitus oli puolestaan samaa tasoa.

Selkääalueittaisessa vertailussa hehtaarisaaaliit olivat vuonna 2008 kohtalaisen samaa tasoa. Hehtaarisaaalis vaihteli Näsiselän 3,1 kilosta Vankaveden 4,2 kiloon. Muihin vesistöihin nähden hehtaarisaaaliit olivat varsin pieniä. Jos kokonaissaalis suhteutetaan kalastajamäärään, niin selkääalueiden välillä voidaan havaita eroja. Ruokakuntakohtaiset saaliit kasvavat voimakkaasti, kun siirrytään Näsijärven eteläosasta kohti järven pohjoisosaa. Ruokakuntakohtainen saalis Näsiselällä oli 35,8 kiloa, kun se Vankavedellä oli 70 kiloa.

Vuonna 2008 Näsijärven runsain saalislaji oli kuha 18,6 %:n saalisosuudella (2002 18,0 %). Vankavedellä kuhan saalisosuus oli alueellisesti kaikkien korkein (24 %) vaikka kokonaissaalis jäikin hieman pienemmäksi kuin Koljonselällä ja Näsiselällä. Hehtaarisaaalis-tarkastelussa Vankaveden kuhan hehtaarisaaalis (1,00 kg/ha) on kaksinkertainen Näsiselkään (0,57 kg/ha) ja Koljonselkään (0,50 kg/ha) verrattuna. Näsijärven seuraavaksi runsaimmat saalislajit olivat hauki (17 %) ja ahven (15,7 %).

Siikaa saatiin Näsijärveltä yhteensä 5 490 kiloa, mikä vastaa 6,6 %:n saalisosuutta (2002 5,6 %). Siikasaalis painottuu Näsiselälle ja Koljonselällä, missä siian kokonaissaalis ja saalisosuus olivat samaa tasoa. Näsijärven muikun kokonaissaalis oli 8 373 kiloa (10,0 %). Vuoteen 2002 verrattuna muikun kokonaissaalis ja saalisosuus laskivat (20 341 kg, 13,8 %).

Petomaiset lohikalat (taimen, järvilohi, kirjolohi ja nieriä) ovat varsin tärkeitä saalislajeja Näsijärvellä. Vuonna 2008 eniten saatiin taimenta (4 372 kg, 5,2 %) ja järvilohia (2 467 kg, 3 %). Kirjolohen (647 kg, 0,8 %) ja nieriän (229 kg, 0,3 %) kokonaissaaliit olivat varsin pieniä.

Vaikka Näsijärven kalastajamäärä ja pyyntiponnistus laskivatkin varsin merkittävästi vuoden 2002 arvoista, ei petomaisten lohikalojen saaliissa voida havaita vastaavanlaista laskua. Päinvastoin näiden lohikalojen kokonaissaalis kasvoi 6 888 kilosta (4,6 %) 7 742 kiloon (9,4 %). Petomaisten lohikalojen saalisosuudet kasvoivat kaikilla selkääalueilla. Näsiselällä näiden lajien saalisosuus nousi 8,3 %:sta 14,6 %:iin, Koljonselällä 4 %:sta 9,1 %:iin ja Vankavedellä 0,8 %:sta 2,2 %:iin.

Taulukko 2.19. Näsijärven selkäluekohtaiset kokonaissaaliit saalislajeittain vuonna 2008.

2008	Näsiselkä (9105 ha, 777 rkk)				Koljonselkä (11064 ha, 603 rkk)				Vankavesi (4716 ha, 281 rkk)				Näsijärvi yhteensä (24885 ha, 1661 rkk)			
	kg	%	kg/ha	kg/rkk	kg	%	kg/ha	kg/rkk	kg	%	kg/ha	kg/rkk	kg	%	kg/ha	kg/rkk
Siika	2108	7,6	0,23	2,7	2528	7,1	0,23	4,2	854	4,3	0,18	3,0	5490	6,6	0,22	3,3
Muikku	2661	9,6	0,29	3,4	4145	11,6	0,37	6,9	1568	8,0	0,33	5,6	8373	10,0	0,34	5,0
Harjus									3	0,0	0,00	0,0	3	0,0	0,00	0,0
Taimen	2184	7,8	0,24	2,8	1910	5,3	0,17	3,2	279	1,4	0,06	1,0	4372	5,2	0,18	2,6
Järvihoi	1595	5,7	0,18	2,1	786	2,2	0,07	1,3	86	0,4	0,02	0,3	2467	3,0	0,10	1,5
Nierä	142	0,5	0,02	0,2	77	0,2	0,01	0,1	9	0,0	0,00	0,0	229	0,3	0,01	0,1
Kirjolohi	131	0,5	0,01	0,2	490	1,4	0,04	0,8	53	0,3	0,01	0,2	674	0,8	0,03	0,4
Kuore	1	0,0	0,00	0,0	8	0,0	0,00	0,0	120	0,6	0,03	0,4	129	0,2	0,01	0,1
Hauki	4348	15,6	0,48	5,6	6231	17,4	0,56	10,3	4234	21,5	0,90	15,1	14813	17,8	0,60	8,9
Salakka	0	0,0	0,00	0,0	1	0,0	0,00	0,0					1	0,0	0,00	0,0
Sulkava	144	0,5	0,02	0,2	313	0,9	0,03	0,5	140	0,7	0,03	0,5	597	0,7	0,02	0,4
Lahna	1748	6,3	0,19	2,3	2842	7,9	0,26	4,7	1701	8,7	0,36	6,1	6292	7,5	0,25	3,8
Pasuri	52	0,2	0,01	0,1	203	0,6	0,02	0,3	97	0,5	0,02	0,3	352	0,4	0,01	0,2
Ruutana	2	0,0	0,00	0,0	6	0,0	0,00	0,0					8	0,0	0,00	0,0
Säyne	30	0,1	0,00	0,0	227	0,6	0,02	0,4	191	1,0	0,04	0,7	448	0,5	0,02	0,3
Särki	1994	7,2	0,22	2,6	3977	11,1	0,36	6,6	1202	6,1	0,25	4,3	7173	8,6	0,29	4,3
Suutari	8	0,0	0,00	0,0	10	0,0	0,00	0,0					18	0,0	0,00	0,0
Sorva	85	0,3	0,01	0,1	401	1,1	0,04	0,7	34	0,2	0,01	0,1	520	0,6	0,02	0,3
Toutain	3	0,0	0,00	0,0					3	0,0	0,00	0,0	6	0,0	0,00	0,0
Ankerias									19	0,1	0,00	0,1	19	0,0	0,00	0,0
Made	1187	4,3	0,13	1,5	858	2,4	0,08	1,4	719	3,7	0,15	2,6	2764	3,3	0,11	1,7
Kuha	5196	18,7	0,57	6,7	5580	15,6	0,50	9,3	4697	23,9	1,00	16,7	15473	18,6	0,62	9,3
Ahven	4217	15,2	0,46	5,4	5258	14,7	0,48	8,7	3650	18,6	0,77	13,0	13125	15,7	0,53	7,9
Kiiski									1	0,0	0,00	0,0	1	0,0	0,00	0,0
Simppu	1	0,0	0,00	0,0	1	0,0	0,00	0,0					2	0,0	0,00	0,0
Kaikki lajit	27837	100	3,1	35,8	35852	100	3,2	59,5	19660	100	4,2	70,0	83349	100	3,35	50,2
Särkikalat	4067	14,6			7981	22,3			3368	17,1			15415	18,5		
Petomaiset lohikalat	4051	14,6	0,44	5,2	3263	9,1	0,29	5,4	427	2,2	0,09	1,5	7742	9,3	0,31	4,7

Taulukko 2.20. Näsijärven selkäluekohtaiset kokonaissaaliit saalislajeittain vuonna 2002.

2002	Näsiselkä (9105 ha, 975 rkk)				Koljonselkä (11064 ha, 823 rkk)				Vankavesi (4716 ha, 394 rkk)				Näsijärvi (24885 ha, 2192 rkk)			
	kg	%	kg/ha	kg/rkk	kg	%	kg/ha	kg/rkk	kg	%	kg/ha	kg/rkk	kg	%	kg/ha	kg/rkk
siika	3019	5,8	0,33	3,1	3719	6,5	0,34	4,5	1596	4,1	0,34	4,1	8334	5,6	0,33	3,8
muikku	6302	12,2	0,69	6,5	7372	12,9	0,67	9,0	6667	17,1	1,41	16,9	20341	13,8	0,82	9,3
harjus	43	0,1	0	0,0				0,0	5	0	0	0,0	48	0	0	0,0
taimen	2049	4	0,23	2,1	1234	2,2	0,11	1,5	329	0,8	0,07	0,8	3612	2,4	0,15	1,6
järvihoi	1970	3,8	0,22	2,0	840	1,5	0,08	1,0	15	0	0	0,0	2825	1,9	0,11	1,3
kirjolohi	274	0,5	0,03	0,3	158	0,3	0,01	0,2	19	0	0	0,0	451	0,3	0,02	0,2
kuore	57	0,1	0,01	0,1	18	0	0	0,0	53	0,1	0,01	0,1	128	0,1	0,01	0,1
hauki	7023	13,6	0,77	7,2	12081	21,2	1,09	14,7	7827	20,1	1,66	19,9	26931	18,2	1,08	12,3
sulkava	437	0,8	0,05	0,4	282	0,5	0,03	0,3	513	1,3	0,11	1,3	1231	0,8	0,05	0,6
lahna	3397	6,6	0,37	3,5	5107	9	0,46	6,2	4504	11,5	0,95	11,4	13007	8,8	0,52	5,9
pasuri	204	0,4	0,02	0,2	174	0,3	0,02	0,2	212	0,5	0,04	0,5	590	0,4	0,02	0,3
säyne	40	0,1	0	0,0	170	0,3	0,02	0,2	285	0,7	0,06	0,7	494	0,3	0,02	0,2
särki	5751	11,1	0,63	5,9	3535	6,2	0,32	4,3	2211	5,7	0,47	5,6	11497	7,8	0,46	5,2
sorva	94	0,2	0,01	0,1	117	0,2	0,01	0,1	41	0,1	0,01	0,1	251	0,2	0,01	0,1
karppi	9	0	0	0,0				0,0				0,0	9	0	0	0,0
suutari	7	0	0	0,0				0,0	2	0	0	0,0	10	0	0	0,0
ankerias	18	0	0	0,0	18	0	0	0,0				0,0	36	0	0	0,0
made	2317	4,5	0,25	2,4	2138	3,8	0,19	2,6	1679	4,3	0,36	4,3	6134	4,2	0,25	2,8
kuha	10446	20,2	1,15	10,7	10132	17,8	0,92	12,3	6059	15,5	1,28	15,4	26637	18	1,07	12,2
ahven	8043	15,6	0,88	8,2	9758	17,1	0,88	11,9	7002	17,9	1,48	17,8	24802	16,8	1	11,3
muu	164	0,3	0,02	0,2	116	0,2	0,01	0,1	7	0	0	0,0	287	0,2	0,01	0,1
Kaikki lajit	51664	100	5,66	53,0	56969	100	5,16	69,2	39026	100	8,25	99	147655	100	5,93	67,4
Särkikalat	9939	19,2			9385	16,5			7768	19,8			27089	18,3		
Petomaiset lohikalat	4293	8,3	0,47	4,4	2232	4,0	0,20	2,7	363	0,8	0,08	0,9	6888	4,6	0,28	3,1

2.6 RAPU

Ravustajien määrää, ravustuksen pyyntiponnistusta ja rapusaaliita tarkasteltaessa on syytä muistaa, että luvut perustuvat kalastustiedustelun antamiin tuloksiin. Kalastustiedustelu perustuu alueelle myytäviin kalastuslupiin, joten ainoastaan ravustuslupan lunastaneet jäävät tiedustelun ulkopuolelle. Tästä syystä kalastustiedustelulla saadut rapua ja ravustusta koskevat tunnusluvut ovat vain suuntaa antavia minimiarvoja.

Ravustajamäärissä ja rapusaaliissa havaitaan selviä ero Näsijärven eri selkälakeiden välillä. Ravustaneiden määrä vähenee, kun siirrytään Näsijärven eteläosasta järven pohjoisosaan. Koko kalastustiedustelussa kalastusta harrastaneista henkilöistä 31,3 % ilmoitti myös ravustaneensa Näsijärvellä rapumerroilla (Taulukko 2.21). Selkälakeittaisessa vertailussa kalastaneiden henkilöiden keskuudessa ravustus oli suosituinta Näsiselällä, missä ravustaneiden osuus oli 39,2 %. Koljonselällä ravustus oli melkein yhtä suosittua, missä 31,1 % kalastusta harrastaneista oli myös ravustanut. Ravustaneiden henkilöiden osuus oli selvästi alhaisempi Vankavedellä (14,9 %) ja Kurunlahdella (10,5 %).

Taulukko 2.21. Kalastustiedustelun todelliset vastaajamäärät luparyhmittäin ja selkälakeittain sekä ravustusta merroilla harrastaneiden todellinen määrä (lukuja ei ole laajennettu).

	Kalastaneiden ruokakuntien todelliset			Ravustaneita	Ravustaneiden osuus (%)
	Kalapassi	Kalastuskunta	Yhteensä		
Näsiselkä	80	165	245	96	39,2
Koljonselkä	40	166	206	64	31,1
Vankavesi	10	57	67	10	14,9
Kurunlahti		38	38	4	10,5
Yhteensä	130	426	556	174	31,3

Taulukossa 2.22 ilmoitetuissa pyynneissä ja saaliissa on huomioitu vain sellaisten henkilöiden tiedot, jotka ilmoittivat saaneen rapuja saaliiksi. Näin ollen henkilöiden pyyntiä, jotka olivat ravustaneet merroilla, mutta eivät olleet saaneet saalista ei taulukossa huomioida. Rapusaaliissa ei ole määritelty ravun kokoa tai sitä otettiinkö vain päästettiinkö ravut pyynnin jälkeen.

Rapuja saaneiden henkilöiden ilmoittama ravustuksen pyyntiponnistus oli koko Näsijärven alueella 35 397 mertayötä ja saalis 69 699 rapua (Taulukko 2.22). Näistä luvusta laskien ravustuksen yksikkösaaliiksi muodostuu 1,97 rapua/mertayö.

Näsiselän ravustuksen pyyntiponnistus (65 %) ja saalis (88 %) muodostivat suurimman osan Näsijärven ravustuksesta. Näsiselällä tiedusteluun vastanneiden ilmoittama merta-pyyntin pyyntiponnistus oli 22 954 mertayötä ja rapusaalis 61 549 yksilöä. Näistä luvuista laskettu Näsiselän ravustuksen yksikkösaaliiksi muodostuu 2,68 rapua/mertayö.

Koljonselällä tiedusteluun vastanneiden ilmoittama merta-pyyntin pyyntiponnistus oli puolestaan 12 194 mertayötä ja rapusaalis 8 028 yksilöä. Koljonselällä yksikkösaalis (0,66 rapua/mertayö) oli selvästi alhaisempi kuin Näsiselällä. Vankavedellä ja Kurunlahdella merta-pyynti jäi vähäiseksi kalastajien keskuudessa. Merta-pyyntin arvoja vähentää näillä vesialueilla myös se seikka, että taulukossa 2.22 ilmoitetut pyyntiponnistukset eivät huomioi sellaisten ravustajien pyyntiä, joka jäi ilman saalista. Vankaveden ilmoitettu rapusaalis oli vain 122 rapua ja Kurunlahdelta rapuja ei saatu ollenkaan.

Kalastustiedustelun perusteella rapuja saadaan sivusaaliina kalastuksen yhteydessä. Esi-merkiksi verkkokalastuksessa tämä saattaa häiritä ja vaikeuttaa pyyntiä. Näsiselällä verkkoihin ilmoitettiin jääneen 527 rapua kun vastaava arvo Koljonselällä oli 53 rapua.

Taulukko 2.22. Kalastustiedustelun ravustusta ja rapusaaliita koskevia tunnuslukuja. Ilmoitetut pyydysvuorokaudet, saalislukumäärät ja yksikkösaaliit ovat laskettu täydellisistä vastauksista.

Näsiselkä		Ilmoitettu			Arvioitu	
Pyydys	pyyd. vrk.	kpl	%	Kpl/pyyd. vrk.	Kokonaissaalis	
Verkot 40 mm tai yli	838	527	0,8	0,63	1 354	
Katiskat	150	45	0,1	0,30	116	
Rapumerta	22 954	61 549	98,6	2,68	162 573	
Muu rapupyädys	75	330	0,5	4,40	848	
Yhteensä	24 017	62 451		2,43	164 891	
Tapauksia 98						
Koljonselkä		Ilmoitettu			Arvioitu	
Pyydys	pyyd. vrk.	kpl	%	Kpl/pyyd. vrk.	Kokonaissaalis	
Verkot 40 mm tai yli	1 981	53	0,6	0,03	136	
Katiskat	180	15	0,2	0,08	39	
Rapumerta	12 194	8 028	98,7	0,66	21 284	
Muu rapupyädys	115	40	0,5	0,35	103	
Yhteensä	14 470	8 136		0,52	21 562	
Tapauksia 63						
Vankavesi		Ilmoitettu			Arvioitu	
Pyydys	pyyd. vrk.	kpl	%	Kpl/pyyd. vrk.	Kokonaissaalis	
Rapumerta	183	122	100,0	0,67	382	
Yhteensä	683	122		0,18	382	
Tapauksia 5						
Kurunlahti		Ilmoitettu			Arvioitu	
Pyydys	pyyd. vrk.	kpl	%	Kpl/pyyd. vrk.	Kokonaissaalis	
Katiskat	80	20	100,0	0,25	30	
Rapumerta	66	0	0,0	0,00	0	
Yhteensä 5	146	20		0,14	30	
Näsijärvi yhteensä		Ilmoitettu			Arvioitu	
Pyydys	pyyd. vrk.	kpl	%	Kpl/pyyd. vrk.	Kokonaissaalis	
Rapumerta	35 397	69 699		1,97	184 239	

2.7 KALASTUSHAITAT

Näsijärven selkälakeiden kalastushaittojen tasoja ei voida pitää korkeina. Selkälakeiden välillä voidaan havaita vain erittäin pieniä eroja. Yhdenkään kalastushaitan haitta-aste ei ylittänyt millään selkälakeella kohtalaisen kalastushaitan rajaa (3,0) (Taulukko 2.23). Korkein haitta-aste oli vedenpinnan säännöstelyllä Vankavedellä (2,7). Kun haittatekijä saa haitta-asteen arvon 2,0 on haitan suuruus käytetyllä arviointiasteikolla vähäinen.

Kun tarkastellaan Näsijärveä yhtenä kokonaisuutena, niin suurimmaksi kalastushaitaksi muodostuu vedenpinnan säännöstely, jonka haitta-aste vaihteli Näsiselän arvosta 2,2 Vankaveden arvoon 2,7. Seuraavaksi merkittävimmät kalastushaitat olivat pyydysten likaantumisen (2,2–2,3) ja vähempiarvoisten kalojen runsaus (1,8–2,2).

Selkälakeittaisessa tarkastelussa on syytä huomioida, että kalastajien kokemien kolmen merkittävimmän tekijän haitta-asteet ovat hieman voimakkaampi Näsijärven pohjoisosassa (Vankavesi) kuin järven eteläosassa (Näsiselkä). Ero ei kuitenkaan ole suuri. Näsijärven eteläosassa veneliikenne häiritsee kalastusta enemmän kuin muilla selkälakeilla.

Jäljempänä esitetyissä haittakuvissa tarkkaillaan haittavastauksien suhteellista jakaantumista ja kokonaishaitan suuruutta. Kun kokonaishaitan suuruus ylittää 75 % rajan, niin voidaan haittaa pitää merkittävänä. Tämä haittaraja on siinä mielessä merkittävä, että silloin 75 % kalastajista on sitä mieltä, että kyseinen tekijä haittaa ainakin jossakin määrin kalastusta.

Taulukko 2.23. Kalastusta haittaavien tekijöiden haitta-asteet ja kantaa ottaneiden lukumäärät (n) Näsijärven eri selkälakeilla. Haitta-aste vaihtelee välillä 1–4 (ei haittaa – huomattava haitta).

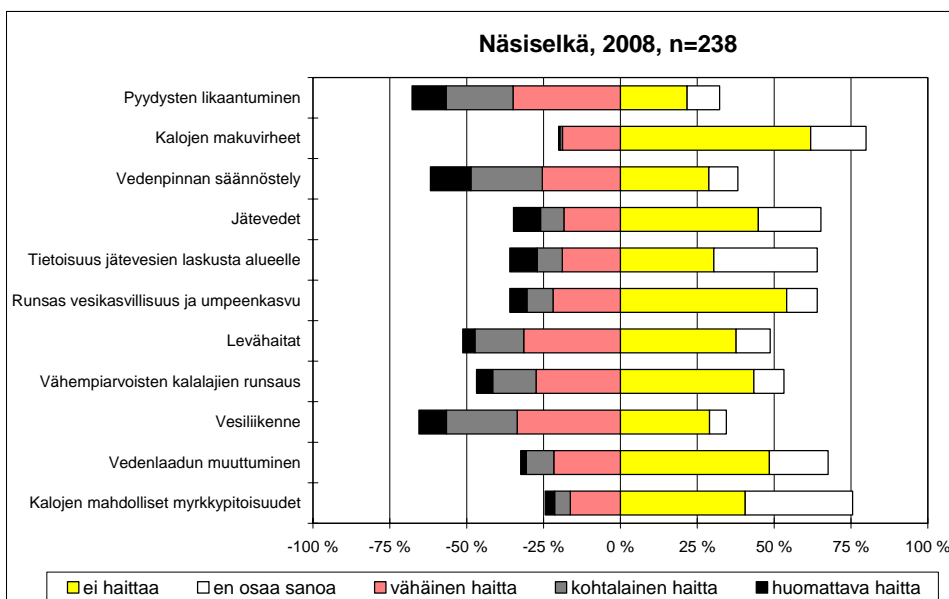
Kalastusta haittaava tekijä	Näsiselkä		Koljonselkä		Vankavesi		Kurunlahti	
	Haitta-aste	n	Haitta-aste	n	Haitta-aste	n	Haitta-aste	n
Pyydysten likaantuminen	2,2	210	2,3	185	2,2	59	2,1	37
Kalojen makuvirheet	1,3	195	1,2	172	1,1	59	1,1	34
Vedenpinnan säännöstely	2,2	215	2,5	183	2,7	64	2,4	34
Jätevedet	1,8	190	1,6	154	1,6	50	1,4	33
Tietoisuus jätevesien laskusta alueelle	1,9	159	1,9	121	1,7	38	1,4	23
Runsas vesikasvillisuus ja umpeenkasvu	1,6	214	1,9	178	1,9	60	1,6	36
Levähaitat	1,8	211	1,6	170	1,5	62	1,4	35
Vähempiarvoisten kalalajien runsaus	1,8	215	2,0	178	2,2	61	2,1	36
Vesiliikenne	2,1	225	1,8	185	1,7	63	1,7	36
Vedenlaadun muuttuminen	1,6	192	1,6	160	1,4	58	1,3	30
Kalojen mahdolliset myrkkypitoisuudet	1,5	155	1,6	122	1,4	47	1,3	22
Tapauksia		236		195		66		37

Näsiselällä yhdenkään tekijän kokonaishaitta ei ylittänyt 75 %:n rajaa. Kokonaishaitan perusteella vastaajien mielestä merkittävimmät haitat olivat pyydysten likaantuminen, vesiliikenne ja vedenpinnan säännöstely (Kuva 2.2). Eniten huomattavan haitan haittavastauksia sai pyydysten likaantuminen ja vedenpinnan säännöstely.

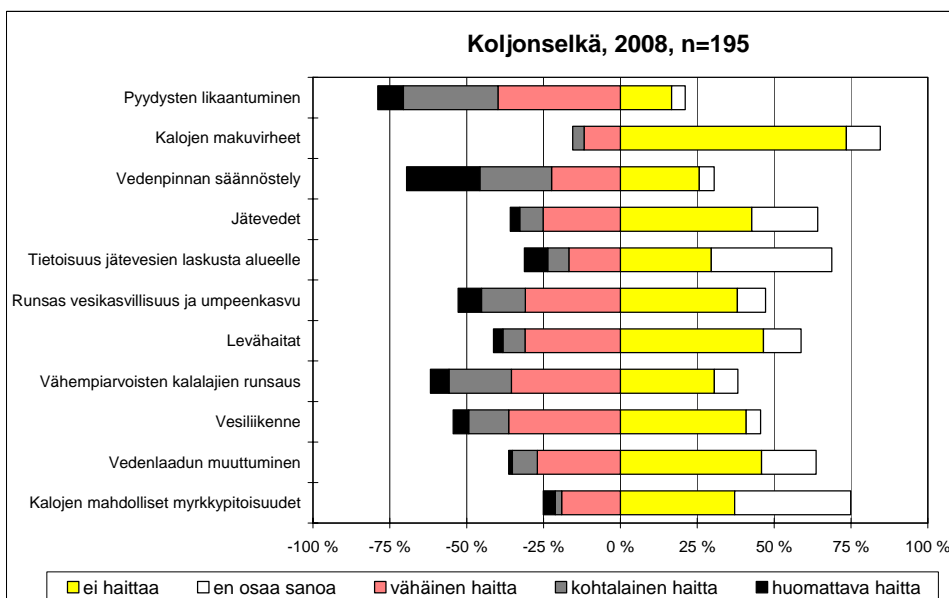
Koljonselällä puolestaan yhden tekijän kokonaishaitta ylitti 75 %:n rajan. Tämä tekijä oli pyydysten likaantuminen (Kuva 2.3). Pyydysten likaantuminen sain kuitenkin vastaajilta vähän huomattavan haitan vastauksia (mustan osuus). Pyydysten likaantuminen koettiin haittaavan kalastusta pääasiassa vähän tai kohtalaisesti. Koljonselällä vedenpinnan säännöstely sai selvästi eniten huomattavan haitan vastauksia ja tämä tekijän kokonaishaitta olikin toiseksi korkein.

Vankavedellä vedenpinnan säännöstely sai suhteessa eniten alueellisesti huomattavan haitan vastauksia. Samalla tämän tekijän kokonaishaitta oli suurin ylittäen 75 %:n rajan (Kuva 2.4). Muut kalastusta haittaavat tekijät saivat vähän huomattavan haitan vastauksia. Pyydysten likaantuminen ja vähempiarvoisten kalalajien runsaus kokonaishaitan suuruus oli lähellä 75 %:n rajaa.

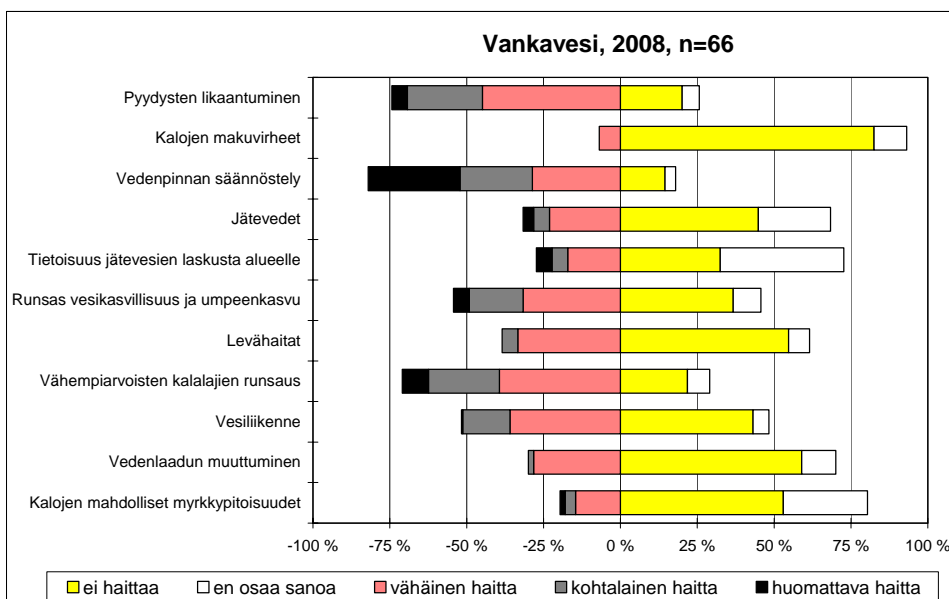
Kurunlahden suurin kokonaishaitta oli pyydysten likaantumisella (Kuva 2.5). Vankaveden tavoin tämä tekijä sai vähän huomattavan haitan vastauksia. Vedenpinnan säännöstely sai myös Kurunlahdella eniten huomattavan haitan vastauksia.



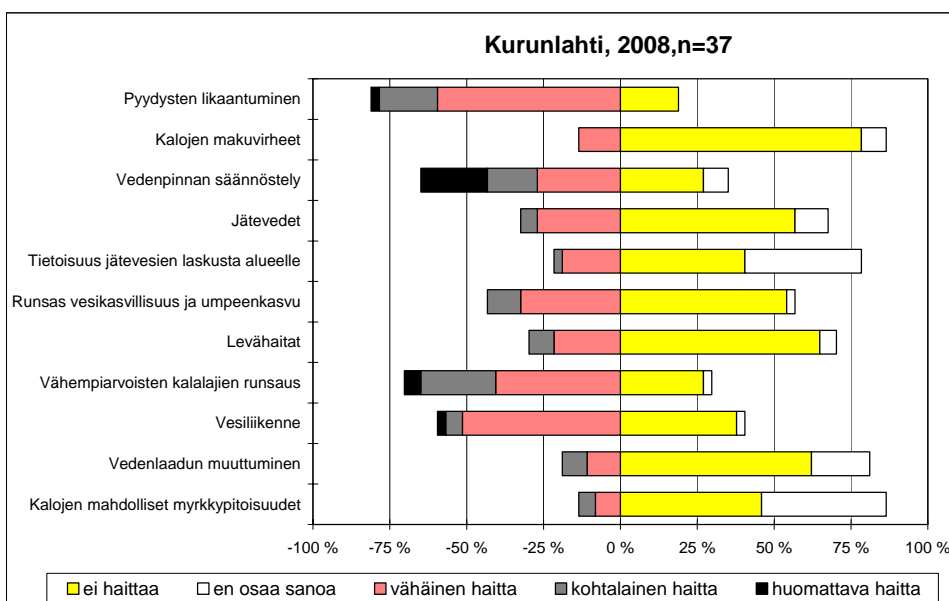
Kuva 2.2 Kalastushaittavastaukset (%) vaihtoehdoittain Näsiselällä vuonna 2008.



Kuva 2.3 Kalastushaittavastaukset (%) vaihtoehdoittain Koljonselällä vuonna 2008.



Kuva 2.4 Kalastushaittavastaukset (%) vaihtoehdoittain Vankavedellä vuonna 2008.



Kuva 2.5 Kalastushaittavastaukset (%) vaihtoehdoittain Kurunlahdella vuonna 2008 (Kurunlahden tiedustelu).

3 YHTEENVETO

Näsijärveä koskeva kalastustiedustelu toteutettiin Näsijärven kalastusalueen tilaamana. Vuoden 2008 kalastusta koskeva kalastustiedustelu on jatkoa vuonna 2002 tehdylle kalastustiedustelulle. Kalastustiedustelu toteutettiin vuonna 2008 pääpiirteittäin samalla lailla kuin vuonna 2002.

Kalastustiedustelun tuloksia tullaan käyttämään, kun selvitetään kuhan istutuksissa vuosina 2001–2002 pidetyn tauon vaikutusta kuhasaaliisiin ja kuhan luontaisen lisääntymisen voimakkuutta. Näitä asioita tullaan tarkastelemaan lähemmin Näsijärven kalastusalueen organisoimassa erillistutkimuksessa.

Vuotta 2008 koskeva Näsijärven kalastustiedustelu antaa hyvät lähtökohdat arvioida käynnissä olevan Tammerkosken patokunnostuksen ja siitä johtuvan Näsijärven vedenpinnan alentamisen vaikutuksia kalastukselle sekä kala- ja rapukannoille.

Vuonna 2008 kalastustiedustelu kohdennettiin niille henkilöille, jotka olivat lunastaneet tarkkailualueella sijaitsevien kalastuskuntien tai Tampereen kaupungin vesialueen kalastuslupan tai Näsijärven kalastusalueen vieheluvan (kalapassin). Yhteensä lomakkeita lähetettiin 1 010 kpl. Kalastustiedustelu onnistui hyvin, sillä vastausaktiivisuus vaihteli eri lupajoukoissa välillä 60–84 %.

Vuoteen 2002 verrattuna vuoden 2008 kalastajamäärä ja pyyntiponnistukset laskivat kaikilla selkääalueilla. Kalastajamäärän ja pyynnin vähentymisen on Näsijärven kalastuslupamäärän pienentyminen. Vuonna 2002 tiedustelu perustui 2 597 kalastuslupaan, kun se vuonna 2008 perustui 1 818 kalastuslupaan. Lupamäärä on näin ollen laskenut 30 %:la.

Näsijärvellä kalasti vuonna 2008 yhteensä 1 603 ruokakuntaa, mikä vastaa 2 307 kalastajaa. Kalastajatiheys oli Näsiselällä kaikkein korkein (8,5 rkk/100 ha) ja pienin puolestaan Koljonselällä (5,5 rkk/100 ha). Näsijärven kokonaissaalis oli 83 400 kiloa ja selkääalueittaiset hehtaarisaalet vaihtelivat Näsiselän 3,1 kilosta Vankaveden 4,2 kiloon.

Verkkokalastus (40 mm:n tai yli) muodosti suurimman osan Näsijärven pyyntiponnistuksesta. Tiheäsilmäisiä verkkoja (27–39 mm) ei juuri käytetä enää Näsijärvellä. Verkkokalastuksen jälkeen seuraavaksi eniten käytetyimmät pyyntimuodot oli vetouistelu ja katiskat. Aktiivisia vapavälineitä käytettiin enemmän Näsijärven eteläosassa (15,5 %) kuin järven pohjoisosassa (6,6 %). Muikkuverkkojen pyyntiponnistuksen osuus kokonaispyyntiponnistuksesta oli kaikilla selkääalueilla varsin suuri.

Eniten Näsijärveltä saatiin saaliiksi kuhaa, haukea ja ahventa. Kuhan saalisosuus Näsijärvellä (n. 18 %) ei juuri ole muuttunut vuoden 2002 arvosta. Siika ja muikku ovat varsin tärkeitä saalislajeja kaikilla selkääalueilla. Siian saalisosuus nousi hieman ja muikun saalisosuus laski hieman vuoden 2002 arvoista.

Taimen ja järvilohi ovat Näsijärven tärkeimpiä istutuslajeja kuhan ja siian ohella. Petomaisista lohikaloista (taimen, järvilohi, kirjolohi ja nieriä) taimenta saadaan Näsijärvestä eniten. Vuonna 2008 eniten petomaisista lohikaloista Näsijärvestä saatiin taimenta (4 372 kg, 5,2 %) ja järvilohia (2 467 kg, 3 %).

Vaikka Näsijärven kalastajamäärä ja pyyntiponnistus laskivatkin huomattavasti vuoden 2002 tasosta, ei se ole vaikuttanut petomaisten lohikalojen saaliiseen. Kun tarkastellaan koko järveä, niin petomaisten lohikalojen kokonaissaalis kasvoi vuodesta 2002. Petomaisten lohikalojen saalisosuus kasvoi 4,6 % → 9,3 % ja ruokakuntaa kohti laskettu saalis 3,1 kg → 4,7 kg. Eniten petomaisia lohikaloja saadaan järven eteläosassa (Näsiselkä), myös Koljonselältä saadaan merkittäviä määriä lohikaloja. Vankavesi poikkeaa näistä selkääalueista huomattavasti petomaisten lohikalojen suhteen, sillä tällä selkääalueella saaliit ovat erittäin pieniä.

Koska kalastustiedustelun kohdejoukkona ovat kalastuslupan lunastaneet henkilöt, kalastustiedustelulla ei saada selville selkääalueilla tapahtuvan todellisen ravustuksen määrää tai

rapukannan vahvuutta. Kalastustiedustelun antamat ravustusta ja rapusaaliita kuvaavat tunnusluvut ovat vain minimiarvoja ja niitä voidaan pitää vain suuntaa antavina.

Kalastustiedustelun perusteella ravustus on kalastajien keskuudessa varsin aktiivista Näsijärven eteläosassa, missä lähes 40 % kalastaneista henkilöistä oli ravustanut myös alueella. Näsiselän ravustuksen pyyntiponnistus (65 %) ja saalis (88 %) muodostivatkin suurimman osan koko Näsijärven ravustuksesta. Myös Koljonselällä varsin suuri osa kalastusta harrastaneista (31 %) oli myös ravustanut alueella, vaikka ravustuksen pyyntiponnistus ja rapusaalis jäikin selvästi alhaisemmaksi kuin Näsiselällä. Vankavedellä ja Kurunlahdella ravustus on vähäistä.

Rapuja oli saatu verkkokalastuksen sivusaaliina niin Näsiselältä kuin myös Koljonselältä. Kalastustiedustelun vapamuotoisissa kommentteissa ilmenee rapujen aiheuttama haitan lisääntyminen verkkokalastukselle (liite 3). Rapukannan vahvistumisen myötä verkkoihin tarttuneiden rapujen määrä tulee odotetusti kasvamaan, mikä tulee häiritsemään verkko-pyyntiä.

Kalastustiedustelun kalastushaittavastauksien perusteella kalastusta haittaavat tekijät eivät ole voimakkaita Näsijärvellä. Selkäalueidenkaan välillä ei voida havaita selviä eroja. Koko järveä ajatellen suurimmaksi kalastushaitaksi muodostuu kalastajien arvioiden mukaan vedenpinnan säännöstely. Pyydysten likaantuminen oli toinen tekijä, josta aiheutuvan haitan kalastajat arvioivat muita suuremmaksi. Vastausten perusteella pyydysten likaantuminen haittasi kaikkien selkäalueiden kalastusta vähän tai kohtalaisesti. Vesiliikenne haittasi Näsijärven eteläosassa kalastusta enemmän kuin muilla selkäalueilla. Tämä on sinänsä ymmärrettävää, sillä alueella elää enemmän ihmisiä ja veneily on alueella suosittu harrastus.

KOKEMÄENJOEN VESISTÖN VESIENSUOJELUYHDISTYS ry.

Tampere 2.12.2009

Toiminnanjohtaja

Reijo Oravainen

Limnologi

Heikki Holsti

LIITTEET

Liite 1. Kalastustiedustelulomake

Liite 2. Näsijärven selkäalueittaiset kokonaissaaliit (kg) vuonna 2008

Liite 3. Kalastustiedustelun vapaamuotoiset kalastushaittakommentit

Liite 1. Kalastustiedustelulomake

KALASTUSTIEDUSTELU VUODELTA 2008

**VASTATKAA ENSIMMÄISEEN
KYSYMYKSEEN MYÖS MIKÄLI
ETTE OLE KALASTANUT
TAI SAANUT SAALISTA
VUONNA 2008 !**

1. Kalastiko tai ravustiko joku kotitaloutenne jäsenistä tutkimusalueella **vuonna 2008?**
(alueen kartta viimeisellä sivulla). Merkitkää rastilla.

Kalastiko?

- Kyllä** kalasti ja sai saalista
 Kyllä kalasti, mutta ei saanut saalista
 Ei kalastanut lainkaan vuonna 2008

Ravustiko?

- Kyllä** ravusti ja sai saalista
 Kyllä ravusti, mutta ei saanut saalista
 Ei ravustanut lainkaan vuonna 2008

Kalastuskunta ja tarkempi kalastuspaikka

2. Vuonna **2008 kotitalouteenne kuului** henkilöä
joista **kalastukseen tai ravustukseen osallistui** henkilöä.

3. Hankittiinko kotitalouteenne **vuonna 2008** valtion läänikohtaisia viehekalastuslupia? Montako?
 Ei **Kyllä**,viikkolupaa javuosilupaa.

4. Kalastusta haittaavia tekijöitä

Merkitkää rasti haitta-astetta osoittavaan ruutuun

	ei haittaa	vähäinen haitta	kohtalainen haitta	huomattava haitta	en osaa sanoa
Pyydysten likaantuminen	<input type="checkbox"/>	<input type="checkbox"/>	<input type="checkbox"/>	<input type="checkbox"/>	<input type="checkbox"/>
Kalojen makuvirheet	<input type="checkbox"/>	<input type="checkbox"/>	<input type="checkbox"/>	<input type="checkbox"/>	<input type="checkbox"/>
Vedenpinnan säännöstely	<input type="checkbox"/>	<input type="checkbox"/>	<input type="checkbox"/>	<input type="checkbox"/>	<input type="checkbox"/>
Jätevedet	<input type="checkbox"/>	<input type="checkbox"/>	<input type="checkbox"/>	<input type="checkbox"/>	<input type="checkbox"/>
Tietoisuus jätevesien laskusta alueelle	<input type="checkbox"/>	<input type="checkbox"/>	<input type="checkbox"/>	<input type="checkbox"/>	<input type="checkbox"/>
Runsas vesikasvillisuus ja umpeenkasvu ...	<input type="checkbox"/>	<input type="checkbox"/>	<input type="checkbox"/>	<input type="checkbox"/>	<input type="checkbox"/>
Levähaitat	<input type="checkbox"/>	<input type="checkbox"/>	<input type="checkbox"/>	<input type="checkbox"/>	<input type="checkbox"/>
Vähempiarvoisten kalalajien runsaus	<input type="checkbox"/>	<input type="checkbox"/>	<input type="checkbox"/>	<input type="checkbox"/>	<input type="checkbox"/>
Vesiliikenne	<input type="checkbox"/>	<input type="checkbox"/>	<input type="checkbox"/>	<input type="checkbox"/>	<input type="checkbox"/>
Veden laadun muuttuminen	<input type="checkbox"/>	<input type="checkbox"/>	<input type="checkbox"/>	<input type="checkbox"/>	<input type="checkbox"/>
Kalojen mahdolliset myrkkypitoisuudet	<input type="checkbox"/>	<input type="checkbox"/>	<input type="checkbox"/>	<input type="checkbox"/>	<input type="checkbox"/>
Muu. Mikä?.....	<input type="checkbox"/>	<input type="checkbox"/>	<input type="checkbox"/>	<input type="checkbox"/>	<input type="checkbox"/>

Kotitaloutenne käytössä olleet verkot ja niiden käyttöaika sekä saalis

5. Arvioi alla olevaan taulukkoon kotitaloutenne yhteenlaskettu saalis tutkimusalueelta vuonna 2008 kiloina. Arvioi saaliit perkaamattomana painona. Yhdessä muiden kotitalouksien kanssa saamastanne saaliista ilmoittakaa vain oman kotitaloutenne osuus.

	Muikkuverkot	Verkot 27 - 39 mm	Verkot 40 mm tai yli
Pyydysten määrä pyyntipäivää kohti jääkalastuksessa	kpl	kpl	kpl
Pyydysten määrä pyyntipäivää kohti avovesikaudella	kpl	kpl	kpl
Pyyntiaika jääkalastuksessa	vrk	vrk	vrk
Pyyntiaika avovesikaudella	vrk	vrk	vrk

Siika	kg	kg	kg
Harjus	kg	kg	kg
Muikku	kg	kg	kg
Taimen	kg	kg	kg
Järvilohi	kg	kg	kg
Kirjolohi	kg	kg	kg
Kuore	kg	kg	kg
Hauki	kg	kg	kg
Sulkava	kg	kg	kg
Lahna	kg	kg	kg
Pasuri	kg	kg	kg
Säyne	kg	kg	kg
Särki	kg	kg	kg
Karppi	kg	kg	kg
Suutari	kg	kg	kg
Sorva	kg	kg	kg
Toutain	kg	kg	kg
Ankerias	kg	kg	kg
Made	kg	kg	kg
Kuha	kg	kg	kg
Ahven	kg	kg	kg
Muu kala, mikä	kg	kg	kg

Ravustus (vain tutkimusalueella)	Merta	Haavi	Muu pyydys
Pyydysten määrä / pyyntikerta	kpl	kpl	kpl
Pyyntikertojen lukumäärä	kertaa	kertaa	kertaa
Rapu	kpl	kpl	kpl
Täplärapu	kpl	kpl	kpl

Kotitaloutenne käytössä olleet rysät, katiskat ja koukkupyydykset, niiden käyttöaika sekä saalis vuonna 2008.

	Rysät	Katiskat	Pitkäsiimat	Syöttikoukut
Pyydysten määrä pyyntipäivää kohti jääkalastuksessa	kpl	kpl	kpl	kpl
Pyydysten määrä pyyntipäivää kohti avovesikaudella	kpl	kpl	kpl	kpl
Pyyntiaika jääkalastuksessa	vrk	vrk	vrk	vrk
Pyyntiaika avovesikaudella	vrk	vrk	vrk	vrk
Siika	kg	kg	kg	kg
Harjus	kg	kg	kg	kg
Muikku	kg	kg	kg	kg
Taimen	kg	kg	kg	kg
Järvilohi	kg	kg	kg	kg
Kirjolohi	kg	kg	kg	kg
Kuore	kg	kg	kg	kg
Hauki	kg	kg	kg	kg
Sulkava	kg	kg	kg	kg
Lahna	kg	kg	kg	kg
Pasuri	kg	kg	kg	kg
Säyne	kg	kg	kg	kg
Särki	kg	kg	kg	kg
Karppi	kg	kg	kg	kg
Suutari	kg	kg	kg	kg
Sorva	kg	kg	kg	kg
Toutain	kg	kg	kg	kg
Ankerias	kg	kg	kg	kg
Made	kg	kg	kg	kg
Kuha	kg	kg	kg	kg
Ahven	kg	kg	kg	kg
Muu kala, mikä	kg	kg	kg	kg

vapapyydykset seuraavalla sivulla →

Kotitaloutenne käytössä olleet uistimet, onget ja muut pyydykset, niiden käyttöaika sekä saalis vuonna 2008.

	Heittovapa	Vetouistelu	Onki ja pilkki	Muu pyydys mikä ?
Kalastajien määrä jääkalastuksessa			henkilöä	
Kalastajien määrä avovesikaudella	henkilöä	henkilöä	henkilöä	
Pyyntiaika jääkalastuksessa			kertaa	
Pyyntiaika avovesikaudella	kertaa	kertaa	kertaa	

Siika	kg	kg	kg	
Harjus	kg	kg	kg	
Muikku	kg	kg	kg	
Taimen	kg	kg	kg	
Järvilohi	kg	kg	kg	
Kirjolohi	kg	kg	kg	
Kuore	kg	kg	kg	
Hauki	kg	kg	kg	
Sulkava	kg	kg	kg	
Lahna	kg	kg	kg	
Pasuri	kg	kg	kg	
Säyne	kg	kg	kg	
Särki	kg	kg	kg	
Karppi	kg	kg	kg	
Suutari	kg	kg	kg	
Sorva	kg	kg	kg	
Toutain	kg	kg	kg	
Ankerias	kg	kg	kg	
Made	kg	kg	kg	
Kuha	kg	kg	kg	
Ahven	kg	kg	kg	
Muu kala, mikä	kg	kg	kg	

Lisätietoja:.....

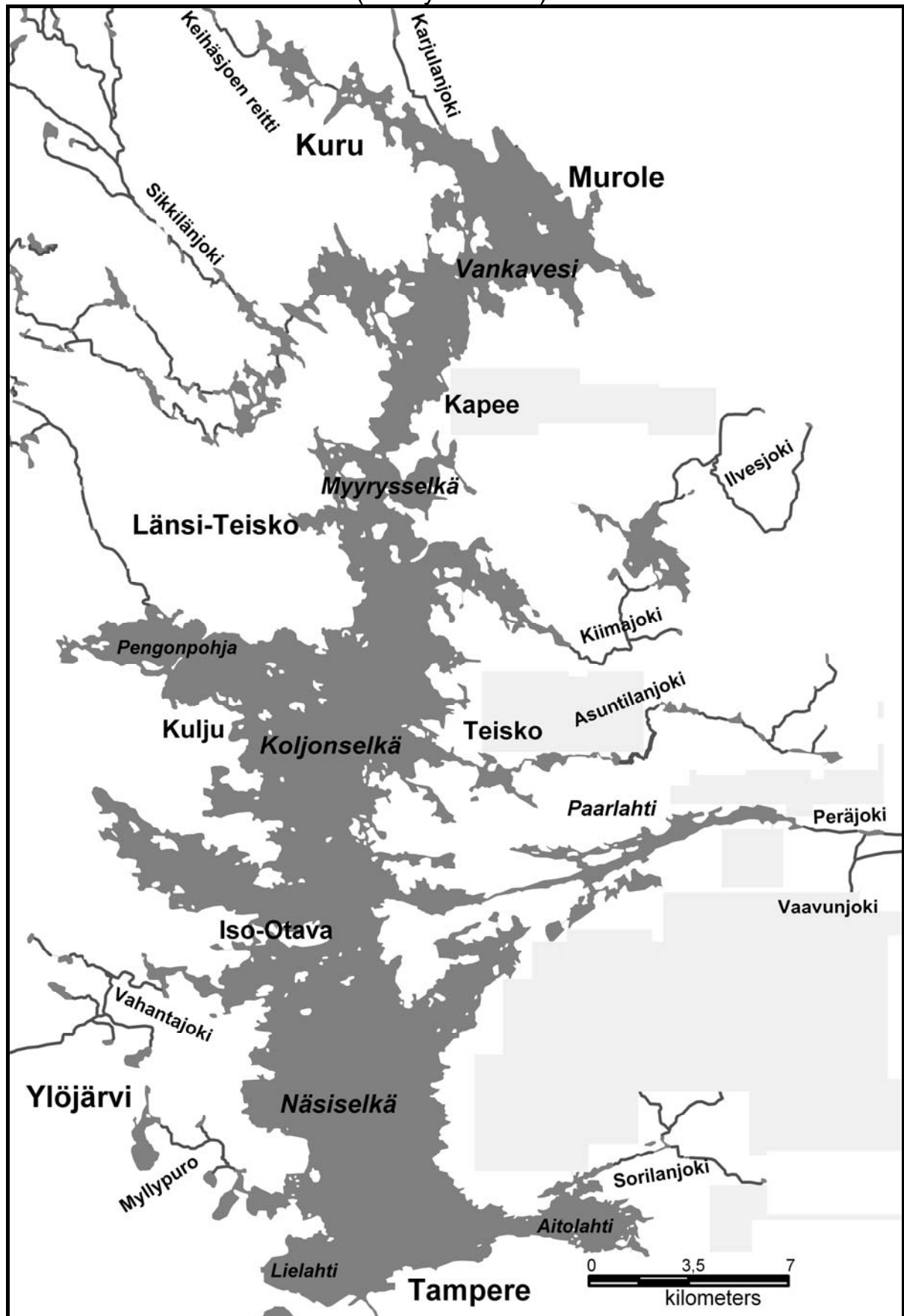
.....

.....

.....

.....

Merkitkää pääasiallinen kalastuspaikkanne (X) tähän karttaan
(vain yksi rasti!).



Liite 2. Näsijärven selkääalueittaiset kokonaissaaliit (kg) vuonna 2008

Näsiselkä, kokonaissaalis (kg)											
	Muikkuverkot	Verkot 27-39 mm	Verkot 40 mm tai yli	Rysät	Katiskat	Pilkäsimat	Syöttikoukut	Heittovapa	Vetouistelu	Onki ja pilkki	Yhteensä
Siika	1	12	2 072							23	2 108
Muikku	2 558	26	77								2 661
Taimen		5	902		17			104	1 096	60	2 184
Järvilohi	12	5	416		4			40	1 058	59	1 595
Nieriä	15		61					1	65		142
Kirjolohi			92						39		131
Kuore	0		0								1
Hauki	26	1	2 029	3	307		302	662	902	118	4 348
Salakka	0										0
Sulkava		8	129		8						144
Lahna		35	1 242	13	230	5	51	3		170	1 748
Pasuri		3	41		8						52
Ruutana			2								2
Säyne			19						4	6	30
Särki	765	289	146	3	355			3		434	1 994
Suutari					8						8
Sorva		8	1		72					4	85
Toutain			3								3
Made	1	15	869		75		200			26	1 187
Kuha	13	18	2 962		9			46	1 965	183	5 196
Ahven	280	556	646		894			206	212	1 424	4 217
Simppu			1								1
Yhteensä	3 672	981	11 709	18	1 987	5	554	1 064	5 342	2 505	27 837

Koljonselkä, kokonaissaalis (kg)												
	Muikkuverkot	Verkot 27-39 mm	Verkot 40 mm tai yli	Rysät	Katiskat	Pilkäsimat	Syöttikoukut	Heittovapa	Vetouistelu	Onki ja pilkki	Muu pyydys	Yhteensä
Siika	1	163	2 305						39	20		2 528
Muikku	4 041		103		0							4 145
Taimen	9	38	1 334					9	513	6		1 910
Järvilohi	2	27	411					4	333	8		786
Nieriä	11		65							1		77
Kirjolohi	186	28	229					30	12	5		490
Kuore	3		5									8
Hauki	10	216	3 459	67	803	4	103	590	820	149	10	6 231
Salakka	1									1		1
Sulkava		51	193	3	50					17		313
Lahna		104	1 929	128	530				5	133	14	2 842
Pasuri			95	9	83					16		203
Ruutana			2		4							6
Säyne			162	4	50					10		227
Särki	1 081	12	513	86	1 517		256			514		3 977
Suutari			2		5					3		10
Sorva	8	26	112		246					10		401
Made	5	53	735		37	5	23					858
Kuha	1	143	4 007	13	1	1	14	30	1 334	36		5 580
Ahven	382	189	1 045	63	1 527	1	128	93	162	1 669		5 258
Simppu			1									0,9
Yhteensä	5 741	1 049	16 707	372	4 853	11	524	757	3 218	2 596	24	35 852

Vankavesi, Näsiselän tiedustelun kokonaissaalis (kg)

	Muikkuverkot	Verkot 27-39 mm	Verkot 40 mm tai yli	Rysät	Katiskat	Syöttikoukut	Heittovapa	Vetouistelu	Onki ja pilkki	Yhteensä
Siika		6	572						5	583
Muikku	875		94							969
Harjus			3							3
Taimen	6	5	155					32		198
Järvilohi			60							60
Nierä			9							9
Kirjolohi			23							23
Kuore			119							119
Hauki		9	1 812	31	418	9	131	732	29	3 172
Sulkava			80		31					111
Lahna		3	1 092	47	128				6	1 277
Pasuri			75							75
Säyne			116		38			4		158
Särki	91	1	174		389				162	817
Sorva			6		6					13
Ankerias					5					5
Made			452	16	36				3	506
Kuha		14	2 274	94	61		156	713	19	3 331
Ahven	31		624	16	712		80	106	968	2 536
Yhteensä	1 004	39	7 740	203	1 824	9	367	1 588	1 192	13 965

Kurunlahti. Kurunlahden tiedustelun kokonaissaalis (kg)

	Muikkuverkot	Verkot 27-39 mm	Verkot 40 mm tai yli	Katiskat	Pitkäsiimat	Heittovapa	Vetouistelu	Onki ja pilkki	Yhteensä
Siika		2	267					2	271
Muikku	599								599
Taimen			68			8	5		81
Järvilohi			25		2				26
Kirjolohi			22			8			29
Kuore	2								2
Hauki			658	161	18	69	98	57	1 062
Sulkava			26					3	29
Lahna			405	10				9	424
Pasuri			21	0,5					22
Säyne			32			2			34
Särki	162			181				43	385
Sorva			12	10					22
Toutain							3		3
Ankerias				7	8				14
Made			178	35					213
Kuha		1	1 159	9	5	6	186		1 365
Ahven	76		90	306	3	19	9	612	1 114
Kiiski								1	1
Yhteensä	837	3	2 964	717	35	111	301	726	5 695

Liite 3. Kalastustiedustelun vapaamuotoiset kalastushaittakommentit

Näsiselkä

- 1 10-20 rapua verkoissa
- 2 Heikoin kalansaalis ainakin viimeiseen kymmeneen vuoteen.
- 3 Huonosti merkityt verkot.
- 4 Huonosti merkityt verkot.
- 5 Ilkeät huvilanomistajat.
- 6 Isot verkkokeskittymät parhailta uistelureiteillä.
- 7 Joka kerta paljon rapuja verkossa.
- 8 Joku muu koki pyydykset.
- 9 Kalaa tulee niin huonosti, että menee harkintaan kannattaako maksaa luvista 57?. Olen 55 v. kalastanut Näsiselällä ja mitä suurempi vuosiluku, sitä huonompi tulos. Ravut niin pieniä, että laskettiin takasin.
- 10 Kalakanta taantunut lahdellamme esim. kuha ja muikku. Täplärapua on riesaksi asti. Tänä talvena täpläravut sotkivat verkkojen ala-osat ja söivät niissä olevat kalat. Vesiskooteriajelu
- 11 Kalantulo erittäin huonoa. Rapuja yllättävän hyvin. Vähäinen kalantulo
- 12 Kalasaalis huono, vika kai kalastajissa. Istutuksia voisi lisätä Näsijärveen.
- 13 Kaloja on vähän.
- 14 Kalojen kutupaikat vilisevät rapuja, ne syövät mädin ja kalakannat tästä kärsivät.
- 15 Kalojen rosvous.
- 16 Kalojen vähyys (lohi,kuha)
- 17 katiska varastettiin melkein heti hankinnan jälkeen alkukesästä.
- 18 Katiska vedessä 3 viikkoa sitten alkaa limottua. Veden pinta lasketaan talvella liian alas. Vuositolkulla eivät kalat pääse kutemaan. Muuten Aitolahden vesi on aika hyvän sorttista, jopa puhdasta. Vesien matala pinta keväällä.
- 19 Kelluvia verkkomerkkejä ilman lippua on liikaa. Luvattomat pyydykset.
- 20 Kesällä 08 saalis oli surkea, kuha tuntui kadonneen ja taimen ainoa saalis. Karit ja matalikot verkotellaan niin tiiviisti että 90-luvun lopulta saaliit huonontuneet olemattomiin. Tiheä verkkokalastus
- 21 Kuhan ja lohikalajien alamittaa nostettava ehdottomasti. n.40-50 cm kuhia ja lohia erinomaisesti ja hyvässä kunnossa. Tämän valtaväestön kasvun turvaaminen n.60cm kokoluokkaan äärimmäisen tärkeää järven kalakantojen turvaamiseksi.
- 22 Kylmä ja kostea kesä
- 23 Kämmenniemen omakotialueen jätevesipäästöt ovat huomattava haitta veden laadun suhteen. Mikkolanlammen likaantunut vesi tulee ajan myöden Tervalahden ja sieltä Uskalinlahden. Sinilevää ja rannat kasvavat umpeen.
- 24 Kämmenniemen paskavesien lasku haitta Näsijärveen!
- 25 Lehmät ja hevoset paskovat Sorilan jokeen ja Laalahteen ympäri vuoden. Kesäisin 50-60 laiduntaa joessa, talvisin 20 hevosta juoksee Sorilanjokea ja Laalahtea edestakaisin! Samaa ei tee ihmiset.
- 26 lokit n.1000
- 27 Lokit paskoo kaikki paikat, täplärapuja liikaa.
- 28 Lokkeja liikaa.
- 29 Luvatta kalastavat ulkomaalaiset(pääasiassa venäläiset). Erityisesti lähellä Tammerkoskea, madoilla kalastavat ja ottavat myös alamittaiset! Kalastuksen valvontaa saisi lisätä hyvin paljon. Vittuilevat/kiusaa tekevät pysäköinninvalvojat!
- 30 Mertojen varkaudet
- 31 Nihkeä kalantulo.
- 32 Näsijärven Niihamanlahden alue tarvitsisi tehokkaan roskakalojen (särki) nuottauksen tai muun

tehopyynnin sillä niitä on valtavasti, ja aina pyydyksissä haitaksi asti.

- 33 Paikoitellen liikaa verkkoja, haittaa vapakalastusta.
- 34 Petokalat
- 35 Poikkeukselliset veden lämpöolosuhteet.
- 36 Pyydys- ja verkkomerkkien varastaminen.
- 37 Pyydysten luvaton kokeminen.
- 38 Pyydysten merkkkaus.
- 39 Pyydysten varastelu
- 40 Pyydysten varastelu, salakoennat ja kalojen pöllimiset.
- 41 Pyydysten varastelu.
- 42 Rapu, syö saalista alapaulasta.
- 43 rapuja
- 44 Rapuja tarttui verkkoon, päästettiin takaisin. pohjassa jotain
- 45 Ravuista alkaa olla haittaa verkottamiselle.
- 46 Ravuista haittaa verkkokalastuksessa. Verkot olivat 8-15m syvyydessä 150 rapua. Verkot pilalla.
- 47 Ravut verkkoihin alle 15m. syvyydessä.
- 48 Ravut verkoissa.
- 49 Rehevöitymistä seurattava.
- 50 Runsaat ravut
- 51 Sokeat ja puolisokeat melko kookkaat lahnat ihmetyttävät. Radio-ohjelman mukaan kyseessä on loinen? Syyskuussa silkkiuikun poikanen verkossa, tällä kertaa hengissä. Pohjan kivisyys (Keissaari)
- 52 Todella huono kalakesä, kalat tosi syvällä. Kalaverkkojen tiheys
- 53 Tuulet
- 54 Täpläravut
- 55 Vene- ja moottorivaras
- 56 Verkkojen runsaus ottipaikoilla.
- 57 Verkkoon tarttuu rapuja syvissä vesissäkin. Ei aikaisemmin ole tullut, ne ovat lisääntyneet. rapuja verkkoon
- 58 verkossa rapuja
- 59 Verkot
- 60 verkot
- 61 Verkot likaantuivat talvella jään alla pahasti.
- 62 Vesiliikennesääntöjen noudattamattomuus!
- 63 Öljyä veden pinnalla

Koljonselkä

- 1 Ainainen tuuli.
- 2 Alueet jotka eivät kuulu kalapassiin, rikkovat yhtenäisen luvan.
- 3 Arviot otetuista kaloista (kuha ja taimen). Alamittaisia tapahtumia suhteessa enemmän 15 -45cm taimenia ja kuhista tänä kesänä ehkä 1/7 otettavan kokoisia, siis kappalemäärästä. *
- 4 Huono kuhavuosi uistelulle.
- 5 Huono saalis!
- 6 Huonosti merkityt verkot.
- 7 Jälleen kerran istukkaiden suojelemiseksi silmän koko 100mm, jotta kalat saisivat rauhassa kasvaa. Jos verkkomies, siis yksi mies ottaa 1vk 100 istukasta niin onko järkeä istuttaa, kun heti ylös nostavat ja edelleen: valvojan hommat kinnostais.
- 8 Jätevedet suoraan keskustaan, ei enää pilata Näsijärveä.
- 9 Kalastusalueen pitää tukea osakaskuntie yhdistämissä.
- 10 Kesäaikana Törölnlahti ajoittain vesijettien valloittama.

- 11 Kuha+taimenistutukset? lupien hinnat korkeat. Varastettiin rapumertoja sekä rapuja sumpusta. Ei kannata ravustaa jos rosvousta järvellä.
- 12 Kuhasaaliit pienentyneet merkittävästi muutaman viime vuoden aikana ja Koljon lohikalakanta myös huonontunut, tosi harvoin tulee mitallisia kaloja. Haukea on tosi paljon. Pienempien selkien ja lahtien rehevöityminen lisääntynyt.
- 13 Liika verkkokalastus.
- 14 Maaseudun maatalouden päästöt (lannoitteet)
- 15 Maatalous päästöt
- 16 Muiden kalastajien veneiden väistäminen, ensimmäistä kertaa näillä vesillä oltiin. Eivät noudata väistövelvollisuutta (outoa).
- 17 Muut kokee pyydyksiä!
- 18 Olen erittäin huolissani kalojen vähyydestä ko alueella ja nyt ne vielä suunnittelee jätevesiputkea uimarantaan. Kalastuskunnan verkot ovat sumputtaneet Lahdensuun umpeen eli kala ei liiku alueellani ja kalakanta on siksi lähes olematon.
- 19 Olen kalastanut neljällä 40-50mm:n verkoilla Myrrysellä v. 1997 asti pelkästään kesäisin. Paras vuosi oli 2005, jolloin saalis oli kuhan ja siian osalta 4 kertaa suurempi samoilla kalastuskertamäärillä kuin 2008.
- 20 Paljon verkkoja
- 21 Poliisien hysteerinen tulkinta laivaväylistä vaikka selkä on kilometrien levyinen.
- 22 Runsas rapukanta on kauhistus verkkokalastajalle kesä-aikana
- 23 Siian keksikoko kasvanut mukavasti, samoin kuha;55mm-70-silmäkoko! Haukea ei tule lähes ollenkaan. Puronierä on kotiutunut pariin jokeen-puroon.
- 24 Siika kadoksissa.
- 25 Särjet ja ahvenet pienentyneet entisistä ajoista 60-70 luvulta. Siika- ja kuhasaaliit parantuneet.
- 26 Tottakai myrkkypitoisuudet on huomattava haitta, mutta ei kai Koljonselällä.
- 27 v. 2008 oli huomattavasti huonompi kuin 2006-2007, esim kuha, kuha ei noussut pitaan tai sit sitä ei ollu. Siikaa ei myöskään tullut hyvin. Haukia ei oo ikinä ollukkaan.
- 28 Veden sameus
- 29 Veneilijänä tahtoisin yhden luvan joka kattaisi koko järven Treelta-Virroille.
- 30 Verkkojen huono merkitseminen
- 31 Verkkolippujen puuttuminen joistakin verkkojatoista 1,5 l mehukattipullot merkinä.
- 32 Verkkomerkit varastettiin.
- 33 Vesisade
- 34 Yleinen kalojen ja rapujen puute.

Vankavesi

- 1 -08 kuhat hukassa Kurussa. Taimenet vähissä, tarttis istuttaa lisää myös sille suunnalle.
- 2 Kapeenlahden perässä eläimet pääsee järveen, kalat häipynyt, ruoho kasvaa. Rypynlahti;eläimet pääsee rantaan,ruoho kasvaa, kalat häipyy.
- 3 Liiallinen verkkokalastus.
- 4 Murolalahden hoitamaton puhdistamo (kunnan kiinteistöjä)
- 5 Pyydyssabotaasi?
- 6 Talvella rasvainen noki
- 7 Verkkojen merkkamattomuus.
- 8 Verkkokalastuksesta talvella vähäinen saalis.
- 9 Vesiskoottereiden rallia saisi jotenkin suitsia samoin niiden päästöjä veteen tutkia. Todella häiritsevää.

Kurunlahti

- 1 Haukikanta on alueella kohtalaisen runsas. Kuhakanta on vähentynyt mutta koko kasvanut. Siika on vähentynyt.
- 2 Rapuja ei ole ainakaan verkkoihin takertunut. Alueelle tehtiin v.2008 tietojeni mukaan siirtoistutuksia (täplärapuja).
- 3 Huonosti tulee kuhaa!*
- 4 Ikääntyminen!
- 5 Kalakanta aika hyvä.
- 6 Katiskalla tulee täplärapuja, vaikka ei ravustaisikaan varsinaisesti.
- 7 Läänikohtaiset viehekalastajat
- 8 Uistelijoiden repimät verkot.
- 9 Vedenpinnan säännöstelystä jäät huonot, rannoilla.railoja.